

附件：

杭州市产业发展导向目录与产业平台布局 指引（2019年本）

二〇一九年七月

目 录

前 言.....	3
一、产业发展导向目录.....	7
（一）鼓励目录。.....	7
（二）限制和禁止目录。.....	22
二、产业平台布局指引.....	27
（一）农业产业布局。.....	27
（二）工业（科创）产业布局。.....	30
（三）现代服务业布局。.....	41
（四）特色小镇布局。.....	43

前 言

为推进产业高质量发展，根据国家和省市最新公布的相关产业政策，修订形成《杭州市产业发展导向目录与产业平台布局指引（2019年本）》（以下简称《目录与指引》）。

一、指导思想

以习近平新时代中国特色社会主义思想为指导，顺应新一轮世界科技革命和产业变革，坚持新发展理念，以供给侧结构性改革为主线，从导向目录和产业平台布局两个维度，采取正面引导和负面管制相结合，鼓励和支持发展先进生产能力，限制淘汰落后生产能力，促进产业转型升级、产业平台布局优化和新旧动能转换，为高质量发展提供有力支撑。

二、基本原则

（一）绿色发展，创新驱动。按照高质量发展要求，明确产业发展导向和市场准入，鼓励技术创新和产业升级，打造良好的产业创新生态，加快形成绿色发展方式。

（二）严格标准，明确导向。依据国家和省市相关产业政策，以推动产业迈向中高端为方向，实行适度从严把控，清单条目管理。以优化产业平台分布为导向，明确产业平台指导性指标，推动产业集聚发展。

（三）统筹兼顾，实事求是。根据区域发展实际状况，有效实行负面管制和项目准入，完善能耗、污染物排放管控方式，切实提高事中事后监管水平。

三、主要内容

《目录与指引》由产业发展导向目录、产业平台布局指引两大部分组成。

产业发展导向目录由鼓励类、限制类和禁止（淘汰）类三类构成；不属于鼓励类、限制类和禁止（淘汰）类，但符合国家有关法律、法规和政策规定的为允许类，不列入本目录。产业发展实施分类指导政策，促进鼓励类产业发展壮大和规模集聚，引导限制类产业改造升级和有序退出，坚决控制禁止（淘汰）类产业发展。

产业平台布局指引由农业、工业、现代服务业、特色小镇四个部分构成。农业布局突出都市生态农业、品牌农业发展方向，明确了重点产业类型及其分布区域。工业布局按照集聚发展要求，分为战略性主平台、主要平台、特色产业园区三个梯度共计 35 个重要产业平台，并明确产业发展导向和项目准入指导性指标。现代服务业布局围绕文化创意、旅游休闲、金融服务等九大领域，明确了功能区及其重点发展产业。特色小镇布局聚焦数字经济、智能制造装备、生物医药等重点产业，明确产业发展定位。

四、落实措施

（一）规范组织实施。各地各有关部门在批准实施各类产业项目前，需根据《目录与指引》相关要求，按分级审批程序和审批权限严格执行项目审批、核准和备案制度。

对鼓励类投资项目，投资主管部门应按照国家有关投资管理规定予以审批、核准和备案，并按照国家 and 省市有关规定享

受相关优惠政策。对限制类的新建项目，投资主管部门不予审批、核准和备案，规划和自然资源、城乡建设、工业、生态环境、水利、市场监管、应急管理等部门不得办理有关手续。对属于限制类的现有生产能力，有关部门要按照相关行业准入条件和规定，推动在一定期限内采取措施改造提升。对禁止（淘汰）类项目，严禁投资建设。对属于禁止（淘汰）类的现有生产能力，有关部门要依据有关法律法规的规定责令其停产或关闭。

（二）加强服务监管。各地各有关部门要深化“最多跑一次”改革，优化产业项目管理和服务。在严格产业项目准入管理的同时，切实加强事中事后监管，根据区域和行业发展特点，开展项目绩效评估，强化指标监测和督促检查，着力营造导向明确、公平竞争、便利高效的产业发展环境。

（三）强化要素保障。在编制新一轮国土空间规划时，要统筹考虑全市产业平台布局要求。要进一步加强资源要素统筹，重点支持 35 个重要产业平台高质量发展，增强其产业承载力。要完善用地保障机制，每年新增工业用地指标原则上重点用于保障上述平台重大工业项目用地需求，到 2022 年确保全市工业用地 300 平方公里左右的总量稳定。

（四）严格准入指标。产业平台项目准入，原则上都需符合单位用地投资强度、单位用地产值、亩均税收、容积率、R&D 经费支出与主营业务收入之比、单位能耗增加值、单位排放增加值等七项指导性指标要求，鼓励各地及所属产业平台制定更为严格的项目准入指标。对限制类产业现有生产能力的改造升

级，原则上应当达到《目录与指引》确定的指导性指标要求。

（五）加快推进落实。按照全市产业平台布局指引，形成全市重点产业链“一张图”，构建以重要产业平台为主要承载的大项目招引统筹机制。强化项目集中布局，引导新建工业项目尽可能进入重要产业平台，推动产城融合，建设“万亩千亿”新产业平台。开展批而未供等“三块地”提质增效专项行动，推动用地指标向重要产业平台进一步集聚。要进一步完善特色小镇、双创基地与工业平台联动机制，加快创新成果市域内产业化。要进一步加大淘汰落后产能力度，以更加切实有效的措施提高“双控”水平。要实施亩均效益评价，推进用能、用电、排污、税收减免等差别化政策。

为确保各项措施的落实，各地要制定实施产业平台整合提升和调整方案，按照“成熟一个，整合一个”的原则，积极推动产业平台整合提升。

五、其他事项

外商投资项目按《鼓励外商投资产业指导目录（2019年版）》（国家发展改革委、商务部令第27号）及其他规定执行。杭州西湖风景名胜区范围内的项目按《杭州西湖风景名胜区管理条例》执行。

本《目录与指引》于2019年7月23日起施行，自下次修订目录公布之日起自行废止。前发《杭州市人民政府办公厅转发市发改委关于杭州市产业发展导向目录与空间布局指引（2013年本）的通知》（杭政办函〔2013〕50号）同时废止。

杭州市产业发展导向目录与空间布局指引(2019年本)

一、产业发展导向目录

(一) 鼓励目录。

序号	国标代码	鼓励类
一、农、林、牧、渔业。		
A01	01	粮油、蔬菜、水果(含果用瓜)、茶叶、中药材、花卉、桑、食用菌、干果等优良品种的引进、培育和开发。
A02	02	珍贵树种、彩色树种、特色经济林、观赏植物、竹林、苗木等优良品种的选育与推广。
A03	02	生态公益林、景观林带、森林廊道、防护林、珍贵彩色森林、城市森林、乡村绿化、木本油料、竹林、苗圃的培育建设。
A04	03	畜、禽、蚕、蜂等优良品种的引进、培育和开发。
A05	04	水产良种繁育体系建设,引进、开发与推广养殖名特优新水产品种。
A06	05	农、林、牧、渔业新优品种开发、种质资源保护与改良。
A07	05	农林业种(苗)场、良种繁育基地的建设。
A08	05	农田建设与保护工程(包括高标准农田建设,建设用地复垦,中低产田改造等)。
A09	05	农林业珍稀资源的保护、开发、利用项目。
A10	05	无公害生产基地、绿色食品生产基地、有机农业生产基地、都市农业示范园区建设。
A11	05	节水灌溉示范项目建设。
A12	05	农林业机械化应用项目。
A13	05	畜牧污染治理及疫病综合防治技术的运用与推广。
A14	05	农林植物有害生物检疫、预防、控制技术推广。
A15	/	节约型农林业、循环农林业、生态农林业、休闲观光农林业、创汇农林业、农林业总部经济项目。
A16	65	农业生产数字化改造和智慧农业工程,信息化农业服务项目。
A17	65	数字农村建设和信息进村入户工程。
A18	65	“互联网+”农产品出村进城工程。
A19	95	新型农业社会化服务组织、农民专业合作社建设。
A20	/	农产品区域公用品牌建设及农产品质量建设工程。
二、数字经济核心产业。		
(一) 新一代信息技术。		
B01	63	电信、广播电视传输服务、卫星传输服务。
B02	64	网上新闻服务、网上信息发布、网上音乐服务、网上影视服务、网上图片服务等互联网信息服务。
B03	64	以光纤为主的接入互联网建设及应用服务。
B04	64	宽带通信网、数字电视网和下一代互联网等信息网络资源建设。
B05	64	互联网生产服务平台、互联网生活服务平台、互联网科技创新平台、互联网公共服务平台及其他互联网平台等建设。
B06	64	互联网安全服务。

序号	国标代码	鼓励类
B07	65	基础软件、支撑软件、应用软件和其他软件开发。
B08	65	工业控制系统、先进制造系统、数字化软件、企业管理和行业应用软件、电子商务和电子政务关键软件与系统、教育软件和家用软件、网络软件和通信软件、嵌入式软件与系统、工程软件、工业设计软件、自动化应用软件等应用软件开发。
B09	65	关键基础软件通用操作系统和集成应用开发平台建设，主要包括数据库管理系统、信息安全软件、工具软件、中文信息处理系统及产品、流媒体相关软件、地理信息系统及开发平台等。
B10	65	信息软件业服务外包。
B11	65	金融信息服务、农业信息服务、商贸信息服务、航运信息服务、信用信息服务等专业信息服务业。
B12	65	信息资源开发、公共信息交互平台和公共数据库建设。
B13	65	数字娱乐、数字传媒和数字出版为主的数字内容开发与增值服务。
B14	65	数字创意产业领域的产品、服务、技术、模式和业态创新，数字创意与相关产业融合发展，数字创意技术和装备。
B15	65	数字文化技术创新服务、地理信息加工处理服务和基于数字内容的应用服务等。
B16	65	数字内容加工处理技术和软件产品，家庭娱乐软件产品。
B17	65	海洋环境监测监视网络、防灾减灾预警预报系统、重大海洋污损事件应急处理、赤潮预报、海洋生态环境信息管理系统、城市污水地理信息系统的研制与开发。
B18	65	虚拟现实（VR）、增强现实（AR）、多传感器信息融合等技术的研发与应用。
（二）云计算与大数据。		
B19	64	云技术平台管理和大数据的海量数据存储、在线处理、分析挖掘、建模、可视化、安全、隐私保护等技术开发和应用。
B20	64	绿色节能提升和软件云服务化、传统软件云化迁移、大数据处理与应用研发等关键技术开发和应用。
B21	64	以专有云、公有云与混合云共存的云网模式形成安全可控的政务数据、商务数据和数据服务等平台建设。
B22	65	高密度低功耗新型服务器、分布式存储、自主安全可控的操作系统和平台软件开发和应用，PUE 值在 1.4 以下的云数据中心。
（三）物联网产业。		
B23	65	与物联网应用相关的新型智能传感器、芯片、电子器件、网络设备、通信设备、智能化仪器仪表、存储设备、软件集成系统等产品的研发和应用。
B24	65	与物联网应用相关的通信技术和产品、系统平台和应用软件开发。
B25	65	工厂物联网和工业互联网建设。
B26	65	与城市发展相关的物联网应用服务，包括智慧交通应用、数字安防、医疗、环保、物流、供应业等。
B27	65	安全、健康、节能的家庭智能技术和产品开发及应用，包括智慧楼宇、社区服务。
（四）移动互联网产业。		
B28	64	新一代移动通信（5G）网络建设、优化和运行维护。
B29	64	新一代移动通信基础服务、数据及信息服务。
B30	64	移动操作系统、手机软件平台、智能移动终端、内容制作与服务等产品的开发和引用。
B31	64	移动支付、第三方支付系统的建设。
B32	64	健康、教育、交通、环保等领域的移动互联网内容服务。
（五）电子信息产品制造产业。		

序号	国标代码	鼓励类
B33	39	安全可控的多屏合一架构的智能终端操作系统和智能终端设备设计生产应用。
B34	39	电子控制单元（ECU）的核心芯片及软件、各种传感器、执行器、车身附件、车载信息系统、定位导航系统、混合动力汽车驱动与控制系统等汽车电子和机电一体化产品。
B35	39	电子专用设备仪器、新型元器件、新型显示器件、电力电子器件、高性能电池、新型传感器、信息功能材料与器件、光电子器件、光机电组件、现代科学仪器设备、变流装置等电子器件的研发和产业化。
B36	39	无线射频识别系统及设备（RFID）开发，新一代信息记录材料生产。
B37	39	半导体照明、特种光电材料、光纤传感器、光存储、光伏产品及器件等光电子产品研发和产业化。
B38	39	高性能微型计算机、便携式 PC 机及其外围设备关键零部件和耗材，大中型电子计算机，工作站及高性能服务器，控制器与工业控制机，仿真系列产品，大容量光、磁盘存储设备及其零部件生产。
B39	39	工业及机电控制、环保自动监测、卫星导航、信息技术制造与推广应用。
B40	39	网络设备、光传输设备、接入网系统设备、数字移动通信、宽带无线通信技术及设备，个人数字助理（PDA）及其他数字信息终端产品生产。
B41	39	数字音视频产品，主要包括数字音视频编解码技术及相关关键设备、专用集成电路、关键部件，数字电视，移动电视，网络电视（IPTV）生产与应用。
B42	40	综合气象观测仪器装备（地面、高空、海洋气象观测仪器装备，专业气象观测、大气成分观测仪器装备，气象雷达及耗材等）、移动应急气象观测系统、移动应急气象指挥系统、气象计量检定设备、气象观测仪器装备运行监控系统。
B43	40	水文数据采集仪器及设备、水文仪器计量检定设备；地震、地质灾害监测仪器仪表。
B44	40	海洋观测、探测、监测技术系统及仪器设备制造。
B45	40	海上航行所需的通讯、呼救系统和定位导航系统的研制与开发，辐射防护技术开发与监测设备制造，核设施实体保护仪器仪表开发、生产。
B46	40	城市智能视觉监控、视频分析、视频辅助刑事侦察技术设备。
B47	40	数字化、智能化、网络化工业自动检测仪表，原位在线成份分析仪器，电磁兼容检测设备，智能电网用智能电表（具有发送和接收信号、自诊断、数据处理功能），具有无线通信功能的低功耗各类智能传感器，可加密传感器，核级监测仪表和传感器。
B48	40	科学研究、智能制造、测试认证用测量精度达到微米以上的多维几何尺寸测量仪器，自动化、智能化、多功能材料力学性能测试仪器，工业 CT、三维超声波探伤仪等无损检测设备，用于纳米观察测量的分辨率高于 3.0 纳米的电子显微镜。
(六) 集成电路产业。		
B49	39	大规模集成电路设计与制造、封装和测试技术，系统集成芯片（SOC）技术，神经网络芯片和生物芯片，专用集成电路（ASIC）设计技术，微电子机械（MEM）技术，数字信号处理器（DSP）、微控制单元（MCU）、可编程器件（PLD）等专用微处理器的二次开发和应用技术，RFID 芯片技术，大尺寸半导体材料及关键技术推广应用。集成电路装备研发制造。
B50	39	基于新业态、新应用的信息处理、传感器、新型存储等关键芯片及云操作系统等基础软件的设计、研发和制造。
B51	39	智能卡、智能电网、智能交通、卫星导航、工业控制、金融电子、汽车电子、医疗电子等关键集成电路的设计、研发和制造。
B52	39	移动智能终端芯片、数字电视芯片、网络通信芯片、可穿戴设备芯片、数字集群（PDT）、数字对讲机、数字电视机顶盒等芯片及操作系统的设计、研发和制造。
(七) 信息安全产业。		

序号	国标代码	鼓励类
B53	39	互联网安全软件与服务、工业物联网安全、自主可靠芯片及智能硬件研发制造、信息安全关键技术产品与系统生产与应用。
B54	39	基于云计算和移动互联网的安全防护、监测、数据加密、隐私保护、审计、风险评估、安全测评、咨询服务等产业。
(八) 电子商务产业。		
B55	64	建设跨境电子商务创业创新中心、跨境电子商务服务中心、跨境电子商务大数据中心、综合性第三方电子商务服务平台、专业性第三方电子商务服务平台，企业建设独立的电子商务平台，电子商务应用推广。
B56	64	电子商务支撑体系项目、电子商务服务项目建设。
(九) 人工智能产业。		
B57	39	人工智能芯片设计、制造、封装等。
B58	65	语音/语义、图像识别等技术研发和应用。
B59	/	无人控制技术研发和应用。
B60	/	计算机视觉技术和应用。
B61	/	人工神经网络技术和应用。
三、高端装备制造。		
(一) 智能制造装备。		
C01	34	装配、焊接、切割、涂装、搬运、码垛、检测等工业机器人整机产品的研发、设计、制造和应用。
C02	34	培育、开发应用于特殊环境下的安防、巡检、排爆、救援等特种机器人整机产品的研发、设计、制造和应用。
C03	39	医疗、生活服务、健康服务、娱乐等服务消费机器人研发与产业化整机产品的研发、设计、制造和应用。
C04	39	智能控制器、伺服电机、精密减速器、伺服驱动器、末端执行器、新型传感器、智能仪器仪表等机器人关键领域技术的研发、制造与应用。
C05	39	机器人及集成系统：公共服务机器人、个人服务机器人、人机协作机器人、双臂机器人、弧焊机器人、重载 AGV、专用检测与装配机器人集成系统等。机器人用关键零部件：高精密减速器、高性能伺服电机和驱动器、全自主编程等高性能控制器、传感器、末端执行器等。机器人共性技术：检验检测与评定认证、智能机器人操作系统、智能机器人云服务平台。
C06	34	高精、高速、智能、复合、重型数控工作母机、特种加工机床和专用数控设备制造。
C07	34	转台、刀库、导轨等数控机床核心部件的研发和制造。
C08	34	整机动态设计、先进制造工艺、功能复合、可靠性设计等关键技术的研发。
(二) 航空航天装备。		
C09	37	民用轻型飞机制造、通信导航设备制造、机场特种设备制造、飞机零部件及机载设备加工、飞机与机场设备维修等航空制造产业。
C10	37	机身部件、机载设备、机场装备、内饰配套及其他零部件制造。
C11	37	航空、航天技术应用及系统软硬件产品、终端产品开发生产。
C12	39	无人机总体、材料、通信、控制系统等开发制造。
(三) 先进轨道交通装备。		
C13	37	高速铁路车组制造及其配套用关键零部件生产。
C14	37	轨道交通整车、车辆主要部件、轨道交通地面关键装备产品制造。
C15	/	城市轨道交通减震、降噪技术应用。

序号	国标代码	鼓励类
C16	65	城市轨道交通、高速铁路、磁悬浮列车的自动化供电、信号、通信与监控系统，自动检售票系统，站台屏蔽门及安全门系统。
C17	65	轨道交通用检测试验仪器和监控系统、全自动运行系统（FAO）、基于车车通信的列车自主运行系统（TACS）、城市轨道交通车辆智能运维系统、城市轨道交通智能检测技术应用等。
（四）船舶及海洋工程装备。		
C18	37	各类工程船舶、交通船艇、双体船、中高档游船、游艇、赛艇等制造。
C19	37	船艇发动机、变速箱等船舶配套产品制造。
C20	37	动力定位系统、FPSO 单点系泊系统、大型海洋平台电站集成系统、主动力及传动系统、钻井平台升降系统、水下油气生产系统等通用和专用海洋工程配套设备。
C21	37	智能船舶、无人船艇开发和相关智能系统及设备开发，船舶全寿命安全运行监管技术装备开发。
C22	37	高技术高附加值船舶、海洋工程装备的修理与改装以及爬壁机器人、高压智能清洗机器人等绿色环保修船技术应用。
C23	35	海底采矿机器人、海底挖沟机等海底矿产资源开发装备及深海采矿系统、深海立管相关配套系统和设备，水下潜器、机器人及探测观测设备。
C24	35	海水淡化及海水直接利用设备制造和技术研发。
（五）重大成套装备。		
C25	34	大型空分成套设备、深冷成套设备、大中型化工成套设备，冶金、乙烯等化工装置驱动用汽轮机、高效能燃气轮机、工业汽轮机等装备制造。
C26	34	与 IGCC 煤气化联合循环发电配套的对流锅炉、辐射锅炉、气化炉和空分设备的研发、制造。
C27	34	包装机械制造。
C28	35	智能化造纸、印刷机械装备等流程制造智能成套装备的研发、制造。
C29	38	大型机电成套设备、高性能工业装备、生产自动化成套设备制造。
（六）增材制造装备。		
C30	30	光固化成形、熔融沉积成形、激光选区烧结成形、无模铸型以及材料喷射成形等非金属材料增材制造装备。
C31	33	激光/电子束高效选区熔化、大型整体构件激光及电子束送粉/送丝熔化沉积等金属材料增材制造装备。
C32	35	发展仿生组织修复支架增材制造装备、医疗个性化增材制造装备、细胞活性材料装备等生物医用材料增材制造装备。
（七）其他机械装备。		
C33	34	各类客货梯、自动扶梯和立体车库等设备制造。
C34	34	智能物流与仓储装备、信息系统，智能物料搬运装备，智能港口装卸设备，农产品智能物流装备等。
C35	34	港口物流和机械设备制造。
C36	34	精密高效加工和成形设备、激光加工技术及设备、快速原型制造技术及设备、大型构件制造技术及装备、核技术应用、精密轴承及各种主机专用轴承制造，智能化自动焊接设备、高端机械通用件及先进机械基础件（泵阀、密封件、液压件、核级阀门等）制造。
C37	35	农林产品加工技术研发与设备制造。
C38	39	数字化农林技术装备、食品质量安全检验检测技术设备制造。
C39	35	建筑施工机械制造。

序号	国标代码	鼓励类
C40	35	精密模具, 高压、特种、复合线缆制造。
C41	35	大型石油化工成套装置、大型新型干法水泥生产设备、冶金及有色金属加工材生产专用装备制造, 散装水泥装备技术开发, 建筑、矿山、地下工程等大型智能化工程机械制造。
C42	35	气流纺、紧密纺等新型智能化纺纱设备, 机电一体化新型无梭织机及针织设备, 节能、节水和环保型染整设备, 纺织品数码喷印设备、新型丝绸系列设备, 化纤长丝后加工设备, 大注射量、高精度、机电一体化塑料成型机, 高速化、智能化、功能型机电一体化服装缝纫设备和制革制鞋设备制造。
C43	35	新型打印设备及其关键部件制造。
C44	38	智能化低压电器、配电自动化系统、高压配电系统生产。
C45	38	机电仪一体化产品制造。
C46	39	激光加工、激光芯片、光纤激光器、激光显示器等装备生产。
C47	40	器材、检测仪器与设备、终端应用新产品及相关配套材料产品生产。
C48	40	精密自动化仪器、仪表、主控系统装置研发制造。
四、汽车与新能源汽车。		
D01	36	高档休闲用电动车、中高级工程车、乘用车、商用车、专用车和改装车等汽车整车及汽车关键零部件制造。
D02	36	发动机、变速箱等动力总成系统, 转向、减震与制动等底盘系统, 电子电控系统等汽车关键零部件及其电子、电器产品制造。
D03	36	自动驾驶、车联网、智能汽车、新能源汽车及汽车关键零部件研发能力建设。
D04	36	动力电池、驱动电机、整车电控系统、质子交换膜、氢燃料发动机、高压储氢瓶、先进变速器、轻量化材料、智能控制等系能源汽车关键部件生产和应用。
D05	36	充电桩、充电站、加氢站、换电站等新能源汽车基础设施研发生产和建设应用。
五、节能环保和新能源新材料。		
(一) 节能环保。		
E01	34	高效节能内燃机, 大型余热锅炉、循环流化床锅炉、余热余压利用装备, 半导体照明、节能电机、换热器及热泵、变频控制、在线节能监测技术和装备的设计、制造和应用。
E02	34	大型水轮发电机组、火力发电机组及其关键零部件制造。现场总线控制系统(FCS), 新能源发电控制系统。
E03	35	环保机械设备制造, 主要包括污水、垃圾、污泥、废气、噪声、粉尘的处理设备及监测设备, 饮用水安全保障技术, 工业和城市节水、废水处理技术及设备, 雨水、海水、苦咸水利用技术, 大气污染控制技术和设备, 固体废弃物的处置技术及装备, 环境自动监测系统, 生态环境建设与保护技术及装置, 环境监测仪器仪表, 绿色制造关键技术与装备, 生活垃圾中转设备, 新型多功能环卫装备的开发应用。
E04	35	天然气石油分离与液化装备, 化工厂尾气资源化利用装备, 低温液体储运与低温废气废水处理装备。
E05	35	节能降耗技术及设备制造。
E06	35	海洋环保设备制造。
E07	35	智能回收、自动回收等新型回收设备, 智能化分拣技术装备。
E08	38	节能型机电产品, 主要包括节能电机、调速离合器、高效变压器、高压大功率变频调速装置、可再生能源发电设备制造。
E09	38	高效节能照明产品, 智能照明系统, LED 可调驱动电源, LED 智能检测设备与智能生产线。
E10	42	建筑垃圾资源化利用项目。

序号	国标代码	鼓励类
E11	46	供排水工程，主要包括城市供水工程，污水收集、传输和处理工程，污泥处置项目，低洼排水工程，给、排水管网改造、调整工程，城市饮用净水改造工程，雨水收集利用，农村饮用水工程，中水回用工程建设。
E12	47	节能型建筑新技术、新工艺推广应用。
E13	65	智慧环保云服务平台。
E14	77	环境保护技术与工程，重点为水资源保护、大气环境保护；苕溪、钱塘江水系治理，运河及河道综合整治工程；废（污）水、废气、噪声、震动、电磁波等的技术监测和治理工程，大宗工业固体废弃物的无害化处理和综合利用工程，建筑废弃物、餐厨废弃物、农林废弃物资源化利用工程、危险废物处置工程。
E15	77	海洋污染物处理及为预防海洋环境污染而进行的资源再生利用。
E16	77	垃圾、粪便处理及其综合利用，垃圾焚烧发电项目，畜牧场、水产养殖污染治理工程，垃圾填埋场沼气发电工程，农村垃圾治理，垃圾填埋场污水处理厂改造工程。
E17	78	生活垃圾无害化处理技术应用推广，垃圾直运、大中型垃圾转运设施项目建设，生活垃圾处置特许经营。
E18	78	餐厨垃圾无害化处理利用。
E19	78	环境卫生作业服务。
E20	78	利用水泥窑炉处置市政污泥、城市生活垃圾和工业废弃物等。
(二) 新能源。		
E21	44	天然气发电机组、大功率风电机组及其成套设备制造。
E22	44	先进太阳能光热发电装备及智能控制系统，熔盐吸热器及熔盐蓄换热蒸汽发电系统。
E23	44	水电、风电、核电、太阳能、潮汐、潜流等清洁能源发电装备及关键零部件制造。
E24	44	节能泵、换热器、地源热泵、空气源热泵等设备制造。
E25	44	农村沼气、风能、生物质能、地热能与海洋能、太阳能等新能源的开发和利用项目。
E26	44	高效低污染燃煤技术及发电系统应用。
E27	65	分布式能源网络、智能微电网系统、智慧能源管理云平台建设。
(三) 新材料。		
E28	30	石墨烯、超导材料、纳米材料、生物基材料等前沿材料的研发生产。
E29	30	新型陶瓷，功能陶瓷，陶瓷基复合材料，纳米级非金属材料等研发生产。
E30	30	新型节能环保墙体材料生产。
E31	30	非金属复合材料，主要包括玻璃纤维增强材料及制品、聚碳材料等生产。
E32	30	开发膨润土等具有特殊功能的非金属矿制品。
E33	30	无机纤维、碳纤维及复合材料生产。
E34	30	开展高端玻璃深加工，发展高品质高强超白高透光太阳能光伏玻璃、光伏光热一体化玻璃制品、高品质低辐射镀膜（LOW-E）玻璃、真（中）空玻璃、防撞安全玻璃等。
E35	32	稀土制品生产。
E36	33	金属粉体材料及粉末冶金技术推广。
E37	33	纳米级金属材料研发生产。
E38	33	航空航天材料、轨道交通材料、海洋工程材料等产业关键技术和装备制造。
E39	38	光伏材料、新型动力电池、储能电池等新能源材料制造。
E40	/	军民共用特种新材料制造。
E41	/	工业设计、建筑工程、汽车、航空航天、生物医药等领域的 3D 打印材料应用。
E42	/	纺织新材料、有机硅材料、半导体照明材料、光电子与微电子材料等新材料制造。

序号	国标代码	鼓励类
E43	/	高性能氟硅新材料、功能性硅材料、热塑性弹性体、特种工程塑料、特种合成橡胶、高性能纤维、功能性膜材料等先进高分子材料研发与生产。
E44	/	资源节约型、环保型的新型包装材料生产。
六、生物医药。		
F01	14	保健食品、健康饮品、特殊医学用途配方食品的研发与生产。
F02	27	新型疫苗、单克隆抗体系列产品与检测试剂、新型给药技术及药物新剂型生产。
F03	27	新型畜、禽用疫苗，兽用药物研发和生产。
F04	27	生物反应及分离技术、发酵工程关键技术及重大产品、生物芯片、生物材料及产品的研发与生产。
F05	27	拥有自主知识产权的新药开发和生产，天然药物开发和生产，满足我国重大、多发性疾病防治需求的通用名药物首次开发和生产，药物新剂型、新辅料、儿童药、短缺药的开发和生产，药物生产过程中的膜分离、超临界萃取、新型结晶、手性合成、酶促合成、连续反应、系统控制等技术开发与应用，原料药生产节能降耗减排技术、新型药物制剂技术开发与应用。
F06	27	生物技术药物，主要包括重组多肽、治疗性抗体、免疫细胞治疗制剂、干细胞、小RNA药物开发、高效工业酶制备、生物催化技术等基因工程药物、基因重组疫苗、生物诊断试剂的开发和应用。
F07	27	基于新机制、新靶点和新适应症的新化学实体，高端制剂创制技术研发。
F08	27	化学药大品种的技术再创新及制剂新产品、化学药制备技术的开发，加强大容量抗肿瘤无菌制剂等新型制剂技术和新型辅料的应用研究。
F09	27	重大疾病防治疫苗、抗体药物、基因治疗药物、细胞治疗药物、重组蛋白质药物、核酸药物，大规模细胞培养和纯化技术、大规模药用多肽和核酸合成、抗体偶联、无血清无蛋白培养基培养、发酵、纯化技术开发和应用，采用现代生物技术改造传统生产工艺。
F10	27	中成药和中药新药的研发，包括濒危稀缺药用动植物人工繁育技术开发，先进农业技术在中药材规范化种植、养殖中的应用，中药材的生态种植与生产，中药材资源综合利用技术，中药质量控制新技术开发和运用，中药现代剂型的工艺技术、生产过程控制技术，中药饮片炮制技术传承与创新，中药经典名方的开发与生产，中药创新药物的研发与生产，中成药二次开发和生产，民族药物开发和生产，中药保健食品的开发与生产。
F11	27	海洋生物医药制品、海水养殖病害防治制品的研制和生产。
F12	27	新型药用包装材料与技术的开发和生产（中性硼硅药用玻璃，化学稳定性好、可降解，具有避光、高阻隔性的功能性材料，气雾剂、粉雾剂、自我给药、预灌封、自动混药等新型包装给药系统及给药装置）。
F13	35	高端制药设备开发与生产。
F14	35	新型医用诊断设备和试剂，数字化医学影像设备，人工智能辅助医疗设备，高端放射治疗设备，内窥镜、手术机器人等高端医疗器械设备，支架、假体等新型植入介入设备与材料及增材制造技术开发与应用，危重病用生命支持设备，移动与远程诊疗设备，新型基因、蛋白和细胞诊断设备等。
F15	35	康复训练系统、重症监护救治系统、应急医学救援链装备及系统等智能化手术治疗康复和急救设备的研发、生产。
七、传统优势制造业。		
（一）纺织。		
G01	17	各种差别化、功能性化纤及采用化纤高仿真加工技术的高档面料研发生产。原创性开发高速纺丝加工用绿色高效环保油剂。

序号	国标代码	鼓励类
G02	17	可取代进口的新一代功能性复合面料生产。
G03	17	真丝绸抗皱技术、双面印花技术研究及其产品开发。
G04	17	以真丝为主体的高仿真、多组分、交织的新型丝绸面料研发生产。
G05	17	可替代进口的多组分(三种纤维以上)、功能性的纱线、花色纱线的生产及其制品的开发。
G06	17	高性能、高技术的产业用纺织品生产及相关的功能性纤维研发和生产。
G07	17	新型医用防护材料、农用非织造布、产业用特种纺织面料及制品生产,新型纺织材料及印染后整理技术推广。
G08	18	服装及服饰产品的品牌经营和虚拟设计生产。
G09	19	精品皮鞋、皮箱、包、袋生产。
G10	28	聚对苯二甲酸丙二醇酯(PTT)、聚萘二甲酸乙二醇酯(PEN)、聚对苯二甲酸丁二醇酯(PBT)、聚丁二酸丁二酯(PBS)、聚对苯二甲酸环己烷二甲醇酯(PCT)、生物基聚酰胺、生物基呋喃环等新型聚酯和纤维的开发、生产与应用。
G11	28	高性能纤维及制品的开发、生产、应用。[碳纤维(CF)(拉伸强度 $\geq 4,200\text{MPa}$,弹性模量 $\geq 230\text{GPa}$)、芳纶(AF)、芳砜49纶(PSA)、超高分子量聚乙烯纤维(UHMWPE)(纺丝生产装置单线能力 ≥ 300 吨/年)、聚苯硫醚纤维(PPS)、聚酰亚胺纤维(PI)、聚四氟乙烯纤维(PTFE)、聚苯并双噁唑纤维(PBO)、聚芳噁二唑纤维(POD)、玄武岩纤维(BF)、碳化硅纤维(SiCF)、聚醚醚酮纤维(PEEK)、高强型玻璃纤维(HT-AR)等]。
G12	28	采用绿色、环保工艺与装备生产新溶剂法纤维素纤维(Lyocell)、细菌纤维素纤维、以竹、麻等新型可再生资源为原料的再生纤维素纤维、聚乳酸纤维(PLA)、海藻纤维、壳聚糖纤维、聚羟基脂肪酸酯纤维(PHA)、动植物蛋白纤维。
G13	28	符合生态要求的特种纤维及其产品的研发生产。
G14	28	大型化、精密化直接纺涤纶超细长丝生产技术推广。
G15	28	新一代复合超细纤维的研发生产。
G16	74	可应用于产业化的面料、服装设计计算机技术推广。
G17	75	化纤印染的清洁生产及环保治理新技术推广。
(二)造纸。		
G18	22	单条化学木浆30万吨/年及以上、化学机械木浆10万吨/年及以上、化学竹浆10万吨/年及以上的林纸一体化生产线及相应配套的纸及纸板生产线(新闻纸、铜版纸除外)建设以废纸为主要原料的再生纸生产。
G19	22	采用清洁生产工艺、以非木纤维为原料、单条10万吨/年及以上的纸浆生产线建设高速卷烟纸、长纤维纸、滤纸系列等特种用纸生产。
(三)食品。		
G20	13	农林产品的保鲜、加工及综合利用项目。
G21	13	新型安全饲料生产、测土配方施肥技术推广。
G22	13	蔬菜保鲜、加工及综合利用。
G23	14	绿色有机食品、安全食品技术推广。
G24	14	方便、营养、速冻食品生产项目。
G25	14	氨基酸系列产品生产。
G26	14	食品工业,主要包括肉类、乳制品、蜂产品、笋产品、果品等深、精加工项目。
G27	14	天然食品添加剂、天然香料新技术开发与生产。
G28	15	热带果汁、浆果果汁、谷物饮料、本草饮料、茶浓缩液、茶粉、植物蛋白饮料等高附加值植物饮料的开发生产与加工原料基地建设;果渣、茶渣等的综合开发与利用。

序号	国标代码	鼓励类
G29	35	先进的食品生产设备研发与制造；食品质量与安全监测（检测）仪器、设备的研发与生产。
(四) 化工。		
G30	26	改性型、水基型胶粘剂和新型热熔胶，环保型吸水剂、水处理剂，分子筛固汞、无汞等新型高效、环保催化剂和助剂，安全型食品添加剂、饲料添加剂，纳米材料，功能性膜材料，超净高纯试剂、光刻胶、电子气、高性能液晶材料等新型精细化学品的开发与生产。
G31	26	具有自主知识产权的轻污染化工产品生产和制造技术推广应用。
G32	26	高效、安全、环境友好的农药新品种、新剂型（水基化剂型等）、专用中间体、助剂（水基化助剂等）的开发与生产，定向合成法手性和立体结构农药生产，生物农药新产品、新技术的开发与生产。
G33	26	高固着率、高色牢度、高提升性、高匀染性、高重现性、低沾污性以及低盐、低温、小浴比染色用和湿短蒸轧染用的活性染料，高超细旦聚酯纤维染色性、高洗涤牢度、高染着率、高光牢度和低沾污性（尼龙、氨纶）、高耐碱性、低毒低害环保型、小浴比染色用的分散染料，聚酰胺纤维、羊毛和皮革染色用高耐洗、高氯漂、高匀染、高遮盖力的酸性染料，高色牢度、功能性还原染料，高耐晒牢度、高耐气候牢度、低芳胺、无重金属、易分散、原浆着色的有机颜料，采用上述染料、颜料生产的水性液态着色剂。
G34	26	染料、有机颜料及其中间体清洁生产、本质安全的新技术（包括催化、三氧化硫磺化、高浓度发烟硫酸连续磺化、连续硝化、绝热硝化、连续酰化、连续萃取、连续加氢还原、连续重氮偶合、定向氯化、组合增效、溶剂反应、双氧水氧化、循环利用等技术，以及取代光气等剧毒原料的适用技术，膜过滤和原浆干燥技术）的开发和应用。
G35	26	水性木器、工业、船舶涂料、高固体分、无溶剂、辐射固化、功能性外墙外保温涂料中低 VOCs 含量的环境友好、资源节约型涂料，用于大飞机、高铁等重点领域的高性能防腐涂料生产。单线产能 3 万吨/年及以上氯化法钛白粉生产。
G36	26	新型、环保型、可替代进口的油剂、助剂、染化料生产。
G37	26	优质钾肥及各种专用肥、水溶肥、液体肥、中微量元素肥、硝基肥、缓控释肥的生产，硝酸磷肥法生产磷肥，氮肥企业节能减排和原料结构调整，磷石膏综合利用技术开发与应用，10 万吨/年及以上湿法磷酸净化生产装置。
G38	26	新型除草剂生产及开发利用。
G39	26	有机硅及其下游产品生产和开发利用。
G40	28	生物高分子材料、填料、试剂、芯片、干扰素、传感器、纤维素酶、碱性蛋白酶、诊断用酶等酶制剂、纤维素生化产品开发与生产。
G41	28	乙烯裂解下游有机原料和新型合成材料研发生产。
G42	28	乙烯-乙醇树脂（EVOH）、聚偏氯乙烯等高性能阻隔树脂，聚异丁烯（PI）、聚乙烯辛烯（POE）、茂金属聚乙烯等特种聚烯烃，高碳 α 烯烃等关键原料的开发与生产；新一代高强高模聚乙烯纤维及其改性和复合材料研发生产。
G43	29	高性能密封材料，高性能子午线轮胎及智能制造技术与装备，航空轮胎及农用车胎及配套专用材料、设备生产，新型天然橡胶开发与应用。
G44	29	易回收、可降解的薄膜和渗透气膜生产。
(五) 建材。		
G45	30	资源综合利用类建筑材料生产。
G46	33	钢结构、预制混凝土及全装修等装配式材料和构配件开发、制造及应用，智能建筑产品与设备生产制造及其集成技术研究，中高压压力容器及附件生产。

序号	国标代码	鼓励类
G47	/	节能建筑、绿色建筑、装配式建筑技术、产品的研发与推广。
八、电力、热力、燃气及水生产和供应业。		
H01	44	联网供热工程，节能技术、装置、材料，分布式能源的建设与应用。
H02	44	城市、城镇变电所建设，电网改造项目。
H03	45	城市管道天然气项目，LNG 应急气源站建设。
H04	46	城镇安全饮水工程、供水水源及净水厂工程。
H05	46	城市应急与后备水源建设工程。
九、时尚产业。		
I01	74	丝绸、女装、童装、纺织面料等设计和研发。
I02	74	家用纺织品设计和研发。
I03	74	智能型箱包、时尚箱包、皮具配饰等设计和研发。
I04	74	应用变频控制、模糊逻辑控制等技术的环保智能时尚家具、家电、厨具、家用纺织品等设计和研发。
I05	74	珠宝首饰设计。
I06	74	化妆品新产品研发生产及包装设计等。
I07	24	中高档玩具生产。
十、文化创意产业。		
(一) 动漫游戏业。		
J01	65	动画、漫画、动漫舞台剧及其衍生产品和相关软硬件的创作、制作和开发，以及相关出版发行和销售渠道等。
J02	65	网络游戏制作引擎软件，原创网络游戏产品、网络游戏公共服务平台、网络游戏内容开发衍生产品和服务等。
(二) 设计服务业。		
J03	50	建筑装饰、建筑设计、环境规划设计、园艺设计、旅游设计、城市色彩设计等建筑景观设计业。
J04	74	先进装备制造设计业、包装与模型设计业、家电轻工产品设计业、信息产品设计业、运动器材设计业等工业设计服务。
J05	72	广告策划、制作及服务广告业。
(三) 现代传媒业。		
J06	86	新闻业。
J07	86	数字出版、移动终端出版、图书出版、报纸出版、期刊出版、音像制品出版、电子出版物出版及其他出版等出版业。
J08	87	广播、电视、电影和录音制作业，拍摄制作、后期发行、影视大数据研究、衍生产品研发等。
J09	/	传统媒体和新兴媒体融合发展、智慧广电建设、移动多媒体广播电视、广播电视数字化、有线无线卫星广播电视网智能协同覆盖、全国有线电视网络智能化建设和互联互通平台建设、数字报刊杂志等。
(四) 工艺美术及艺术品业。		
J10	24	工艺美术及礼仪用品制造。
J11	30	园艺、陈设艺术及其他陶瓷制品制造。
J12	51	首饰、工艺品及收藏品批发。
J13	51	艺术品、收藏品拍卖。

序号	国标代码	鼓 励 类
J14	51	艺术品代理。
J15	52	珠宝首饰零售。
J16	52	工艺美术品及收藏品零售。
J17	88	文物及非物质文化遗产保护。
J18	88	其他文化艺术业。
(五) 教育培训业。		
J19	83	成人高中教育。
J20	83	中等职业学校教育。
J21	83	普通高等教育。
J22	83	成人高等教育。
J23	83	特殊教育。
J24	83	职业技能培训。
J25	83	社会文化生活教育和考试辅导。
十一、旅游休闲业。		
K01	24	文体设备制造。
K02	52	旅游装备设备、旅游商品、体现杭州历史文化、风土人情的旅游纪念品、有特色的传统工艺美术品开发及营销。
K03	62	商业自主品牌建设，老字号品牌的推广和建设，商业网点设施建设，茶楼、酒吧等特色休闲服务业的建设，特色餐饮、杭帮菜、农家菜推广。
K04	62	特色商业街区、商业步行街、夜市建设及功能完善提升。
K05	72	旅行社及相关服务。
K06	77	湿地保护和利用、生物多样性保护项目。
K07	77	退耕还林和生态脆弱地区的植被恢复与绿化工程。
K08	77	自然保护区、森林公园、湿地公园、古树名木主题公园的综合保护和开发项目。
K09	77	野生动物保护（动植物观赏活动）。
K10	77	森林资源和珍稀植物保护项目。
K11	78	具有民族特色、地方特色的游览项目、景点的开发。
K12	78	乡村休闲旅游、森林旅游、森林古道修复、乡村民宿项目，风情小镇、森林人家、林业产业特色小镇建设。
K13	78	文化旅游、健康旅游、生态旅游、涉海旅游、工业旅游、体育旅游、红色旅游、民族风情游及其他旅游资源综合开发服务。
K14	78	休闲度假设施建设、旅游综合体建设等旅游基础设施建设及旅游信息服务。
K15	88	传统戏曲演出、现代文化演艺等文艺创作与表演。
K16	88	艺术表演场馆建设和运营，文化演艺产业基地建设。
K17	90	文化活动服务与文化艺术经纪代理服务。
十二、金融服务业。		
L01	66	符合条件的金融机构设立网络银行、网络保险等创新型网络金融机构和平台。
L02	66	大型银行专业营运中心、财富管理中心。
L03	66	中小企业金融服务业。
L04	66	金融服务网点建设（重点是县及县以下地区）。
L05	66	金融产品研发和应用。银行金融科技服务输出。
L06	66	金融监管技术开发与应用。

序号	国标代码	鼓励类
L07	67	证券公司总部及分支机构（营业部）、期货公司总部及分支机构建设。
L08	67	证券市场服务、公开募集证券投资基金、创业投资基金和天使基金等非公开募集证券投资基金、期货市场服务等资本市场服务。
L09	67	证券中介服务业。
L10	68	保险服务。
L11	68	保险资产管理、保险中介服务及其他保险服务等。
L12	69	信托公司、金融租赁公司、金融资产管理公司、中小企业融资担保、货币经纪公司服务。
L13	69	金融分析、金融交易、金融决策、征信机构服务及相关金融数据服务等金融信息服务。
十三、科技服务业。		
M01	73	国家高技术产业化基地项目，国家、省、市高技术产业发展项目，国家和省工程研究中心、技术中心建设项目，国家和省、市重点科技攻关项目、重点工业性试验项目，新产品开发、重大新技术推广示范、应用项目，国家、省科技型中小企业技术创新基（资）金项目、国家火炬项目。
M02	73	国家和省重点实验室、高新技术研究开发中心、高新技术创业服务中心，高技术产业孵化器、行业研发中心建设项目。
M03	74	以监测、预警台风、暴雨等灾害性天气为主的气象业务系统建设，碳循环、大气成分（气溶胶、灰霾）等生态气象监测和太阳能、风能资源的气象监测、评估项目。
M04	74	气象卫星工程（卫星研制、生产及配套软件系统、地面接收处理设备、卫星遥感应用技术）和气象信息服务。
M05	74	海洋监测、预警等信息服务业。
M06	74	测绘地理信息服务。
M07	74	工程管理服务、工程勘察设计、规划设计管理等工程技术与设计服务。
M08	74	食品安全追溯系统建设、农产品检验检测检验体系建设。
M09	74	农产品质量安全标准体系建设。
M10	74	农产品标准生产技术推广。
M11	75	生物技术、新材料技术、节能技术、新能源技术、环保技术、三维（3D）打印技术及其他机技术等科技推广和应用服务业。
M12	75	知识产权代理、转让、登记、鉴定、检索、分析、评估、运营、认证、咨询和相关投融资服务。
M13	75	科技信息交流、文献信息检索、技术咨询、技术孵化、科技成果评估、科技成果转化服务和科技鉴证等服务。
M14	75	技术成果交易中心、技术成果转化中心建设，提供科技中介等服务。
M15	75	创业空间服务。
M16	75	水土保持技术应用推广及工程建设。
M17	75	农业新型栽培技术及模式应用。
M18	75	生物基因工程在农业中的应用。
M19	75	安全高效、规模化畜禽清洁养殖技术，水产品健康养殖技术应用推广与装备制造。
十四、现代物流业。		
N01	33	集装箱、托盘、集装袋等集装单元器具生产。
N02	48	高速公路项目。
N03	48	国道、省道改造项目。
N04	48	农村公路建设项目（含公路建设、站场建设和撤渡建桥）。

序号	国标代码	鼓励类
N05	48	水路运输, 包括航道升级改造项目, 客运、货运码头建设。
N06	48	出海通道建设, 包括港口及设施建设、海洋运输及物流业。
N07	48	物流相关基础设施建设。
N08	47	物联网技术、大数据技术、云计算技术、人工智能技术、自动识别和标识技术、电子数据交换技术、可视化技术、货物跟踪和快速分拣技术、移动物流信息服务技术、全球定位系统、地理信息系统、道路交通信息通讯系统、智能交通系统、智能包装仓储配送、物流信息系统安全技术及立体仓库技术的研发与应用等与物流业务相关的仓储设施的建设。
N09	53	铁路货运物流项目。
N10	54	城市轨道交通项目。
N11	54	城市配送项目。
N12	54	客运汽车站、货运枢纽(站)、公路管理与养护、其他道路运输辅助活动。
N13	55	运河货运物流业。
N14	56	空港物流业。
N15	/	第三方、第四方物流项目。
N16	/	都市配送型、产业基地型、行业分拨型三大物流体系建设。
N17	/	口岸物流项目。
N18	/	集装箱运输项目。
N19	/	应急物流、逆向物流、绿色物流设施建设和运营。
N20	/	冷链物流项目。
N21	/	电子数据交换、销售时点信息系统、电子订货系统、手持射频无线终端、基于XML的电子数据交换、条码技术等现代信息技术的智慧物流技术体系等物流运输与配送智能化技术的研发和应用。
N22	/	卡发条码与视频自动识别、自动分拣、自动存储、自动导向、自动跟踪系统等自动化技术与配套产品等物流装卸、存储、包装和安全技术的研发和应用。
N23	/	应用供应商库存管理、多式联运、物流配送中心经营管理决策支持、快速反应等技术。
N24	59	仓储企业、运输企业等传统物流企业的重组改造及向现代物流企业的转型发展。
N25	65	全国和区域性智慧物流公共信息平台建设、物流中心建设、与现代物流相适应的信息系统建设。
十五、商务会展业。		
001	72	会议、展览及相关服务。
002	88	会展场馆、图书馆、博物馆等设施建设和运营。
003	72	企业总部管理。
004	72	律师事务所、基层法律服务所设立及法律服务。
005	72	会计、审计、税务、市场调查、社会经济咨询、环保咨询、其他专业咨询与调查等。
006	72	公共就业、职业中介、创业指导等人力资源服务业。
007	72	经纪、评估、管理、人才、工程咨询、投资咨询等中介服务和审批代理项目。
008	72	资产评估、校准、检测、检验等服务。产权交易服务平台。
009	72	中介服务中心、信息服务中心设立。
010	72	资信调查与评级等信用服务体系建设。
011	72	农村经纪人的引进和培养。
十六、商贸服务业。		

序号	国标代码	鼓 励 类
P01	52	定点配套农贸市场、社区商业服务网点、连锁便利店设立。
P02	52	各类连锁经营推广、改造、提升，农贸市场改造、提升，各类商品市场整合、改造、提升。
P03	52	商品配送中心设立。
P04	52	城市轨道交通站点商业设立。
P05	51	县（市）农副产品流通项目：包括批发市场配送、冷链、电子商务等改造建设。
P06	/	新农村现代流通服务网络工程建设，农资物联网应用与示范项目建设和。
P07	/	流通食品安全设施建设。
P08	80	家庭服务。
十七、健康服务业。		
Q01	84	特色专科医院、乡镇卫生院、社区卫生服务及配套医疗设施、急救网络建设，传染病防治设施、各级疾控、卫生监督设施的更新、建设。
Q02	84	康复医院建设，健康保健服务业。
Q03	84	计生指导站、服务站及生殖健康保健中心建设。
Q04	84	医学信息技术及远程医疗服务。
Q05	85	老年人、未成年人活动场所建设服务。
Q06	85	老年人居家养老服务项目。
Q07	85	残疾人康复理疗设施建设。
Q08	96	社区服务业特色街（区）、社区综合性服务机构建设。
Q09	96	社区学院项目。
Q10	/	体育中介、体育培训与教育、体育传媒与信息服务。
Q11	89	体育竞赛表演、体育运动休闲服务，特色运动休闲区域项目建设。
Q12	89	体育运动场（馆）、群众体育健身设施，体育专项培训基地等项目建设服务。
十八、房地产业。		
R01	70	经济适用住房、廉租房、公共租赁房建设和管理。
R02	70	城市拆迁安置房建设。
R03	70	外来务工人员（蓝领）公寓建设。
R04	70	创业人才（大学毕业生）公寓建设。
R05	70	农居安置房建设。
R06	70	危旧房改造项目。
R07	70	租赁住房建设和运营。
十九、水利、环境和公共设施管理业。		
S01	76	病险水库的除险加固，防洪、灌溉工程，小流域综合治理，农田水利建设。
S02	77	城乡水网整治，市区河道整治及引配水工程，城市河网水位水质监测设施建设工程。
S03	78	城镇供排水管网工程、管网排查、检测及修复与改造工程、非开挖施工与修复技术，供水管网听漏检漏设备、相关技术开发和设备生产。
S04	78	海绵城市建设关键技术产品开发与应用；城市积涝监测预警技术开发与应用，城市排水防涝工程。
S05	78	市区和中心城镇环境整治、绿化工程，公路干线沿线、铁路沿线、入城口的绿化工程，园林建设工程。
S06	78	城市应急避难设施和场所以及抗灾抢险物资储备库场建设。

(二) 限制和禁止目录。

序号	限制类
1	水银制造。
2	金矿、铅锌矿、钨矿采选项目。
3	新建、扩建钨金属储量小于1万吨、年开采规模小于30万吨矿石量的钨矿开采项目（现有钨矿山的深部和边部资源开采扩建项目除外）。
4	新建、扩建钼、锡、锑冶炼项目以及氧化锑、铅锡焊料生产项目（符合国家节能环保等法律法规要求的项目除外），稀土采选、冶炼分离项目（符合稀土开采、冶炼分离总量控制指标要求的稀土企业集团项目除外）以及稀土二次资源回收与综合利用项目。
5	年加工玉米45万吨以下、绝干收率在98%以下玉米淀粉湿法生产线。
6	白酒生产线（白酒优势产区除外）。
7	酒精生产线。
8	年产30万吨以下的黄酒生产线。
9	生产规模小于10万千升/年的啤酒项目（特种啤酒除外）。
10	年产1万吨以下的化纤抽丝、一般加弹丝项目。
11	吨原毛洗毛用水超过20吨的洗毛工艺与设备，绞纱染色工艺，亚氯酸钠漂白设备，普通涤纶载体染色。
12	间歇式染色设备浴比大于1:8的印染项目。
13	缫丝、棉、麻、毛纺及一般织造项目。
14	年加工皮革50万张及以上、100万张（折牛皮标张）以下的制革项目，制革前工段（生产蓝湿皮）项目。
15	单条生产线规模以下造纸项目，其中新闻纸年产小于30万吨，文化用纸年产小于10万吨、箱纸板和白板纸年产小于30万吨、其他纸板项目年产小于10万吨的项目。
16	超薄型（厚度低于0.015毫米）塑料袋生产。
17	中低档印刷项目（丝网印刷除外）。
18	烧炭项目。
19	重污染、高风险化工产品生产和储存项目。偶氮苯类染料中间体，合成农药，硫酸项目。（临江高新技术产业开发区、建德高新技术产业园实行主要污染物排放总量控制）
20	钱塘新区范围内禁止新建、扩建涉及硝化、光气化危险化工工艺的项目（采用微通道或连续化工工艺的除外）。
21	高污染的医药中间体和化学药品原药制造项目。（临江高新技术产业开发区、临安玲珑工业功能区、建德高新技术产业园实行总量控制）
22	单线产能小于20万吨/年的常规聚酯（PET）连续聚合生产装置。
23	溶剂型氯丁橡胶类、丁苯热塑性橡胶类、药用丁基橡胶塞等不符合国家节能环保等法律法规要求的橡胶制品。
24	球密拉丝、玻璃纤维制造。
25	2000吨/日（不含）以下熟料新型干法水泥生产线（特种水泥生产线除外），60万吨/年（不含）以下水泥粉磨站。
26	新建电镀、发兰、酸处理等金属表面处理项目。〔经市生态环境部门核准的用于各区、县（市）电镀企业搬迁提升的电镀集中区块（不多于2个）以及为省、市重点项目配套的金属表面处理等必需工艺环节除外〕
27	采用外化成工艺生产铅酸蓄电池。铅酸蓄电池生产中铸板、制粉、输粉、灌粉、和膏、涂板、刷板、配酸灌酸、外化成、称板、包板等人工作业工艺。
28	经营性公墓建设项目。

序号	限制类
29	地质灾害低易发区内的建设项目。
30	《国家鼓励的有毒有害原料（产品）替代品目录（2016年版）》的通告工信部联节〔2016〕398号中的被替代产品。
31	《浙江省制造业产业发展导向目录（2008年本）》规定的限制类项目。
32	《浙江省人民政府办公厅关于促进建材工业稳增长调结构增效益的实施意见》（浙政办发〔2016〕170号）规定的限制类项目。
33	不符合《大气污染防治法》《水污染防治法》《固体废物污染环境防治法》《节约能源法》《安全生产法》《产品质量法》《土地管理法》《职业病防治法》等国家法律法规，不符合国家安全、环保、能耗、质量方面强制性标准，不符合国际环境公约等要求的工艺、技术、产品、装备。
34	国家发展和改革委员会最新发布的《产业结构调整指导目录》规定的限制类项目。

序号	禁止（淘汰）类
1	土法（钳锅炉）炼铜、铝、铅、锌项目。
2	土法采选金、钼、铅锌项目。
3	等电交工艺的谷氨酸生产线，5万吨/年以下味精生产装置。
4	年处理15万吨以下、总干物收率97%以下的湿法玉米淀粉生产线（特种玉米淀粉生产线除外）。
5	生产能力12000瓶/时以下的玻璃瓶啤酒灌装生产线。
6	3万吨/年以下酒精生产线（废糖蜜制酒精除外）。
7	未经改造的74型染整生产线。
8	使用年限超过15年的国产和使用年限超过20年的进口印染前处理设备、拉幅和定形设备、圆网和平网印花机、连续染色机。
9	使用年限超过15年的浴比大于1:10的棉及化纤间歇式染色设备。
10	可比单位综合能耗高于30千克标准煤/百米的印染布生产能力。
11	太湖流域、钱塘江流域的未纳管印染企业，排放废水化学需氧量（COD）高于60毫克/升，氨氮高于10毫克/升，总氮高于12毫克/升和总磷高于0.5毫克/升；其它地区未纳管印染企业，排放废水化学需氧量（COD）高于80毫克/升，氨氮高于12毫克/升，总氮高于15毫克/升和总磷高于0.5毫克/升。
12	年产200万米以下的呢绒染色项目。
13	年产500万米以下的土工布项目（除传统和手工艺外）。
14	年产50万张（折成牛皮标张）及以下制革项目。
15	年产3万吨以下的薄型纸生产项目。
16	5.1万吨/年以下的化学木浆生产线。
17	单条3.4万吨/年以下的非木浆生产线。
18	单条1万吨/年及以下、以废纸为原料的制浆生产线。
19	年产3万吨及以下的以废纸为原料的造纸生产线（特种纸除外）。
20	化学制浆生产线（特种纸浆除外）。
21	幅宽在1.76米以下并且车速为120米/分钟以下的文化纸生产线。幅宽在2米以下并且车速为80米/分钟以下的白纸板、箱纸板、瓦楞纸及低档纸板生产线。
22	年产15万吨及以下的，产品单位产量综合能耗高于195千克标准煤/吨的涂布白纸板（合格品）生产能力。

序号	禁止（淘汰）类
23	年产10万吨及以下的，产品单位产量综合能耗高于200千克标准煤/吨的箱纸板（合格品）生产能力。
24	年产10万吨及以下的，瓦楞芯（原）纸（合格品）产品单位产量综合能耗高于180千克标准煤/吨的瓦楞芯（原）纸（合格品）生产能力。
25	产品单位产量综合能耗高于940千克标准煤/吨的卷烟纸生产能力。
26	水污染排放化学需氧量（COD）高于100毫克/升或氨氮高于12毫克/升或基准排水量高于50吨/吨（浆）的制浆生产线。水污染排放化学需氧量（COD）高于90毫克/升或氨氮高于8毫克/升或基准排水量高于40吨/吨（浆）的制浆和造纸联合生产线。水污染排放化学需氧量（COD）高于80毫克/升或氨氮高于8毫克/升或基准排水量高于20吨/吨（浆）（特种纸除外）的造纸生产线。
27	单位产品废水排放量高于18立方米/吨的白板纸生产线，单位产品废水排放量高于16立方米/吨的箱板纸生产线，单位产品废水排放量高于16立方米/吨的瓦楞纸生产线，其他单位产品废水排放量高于20立方米/吨的造纸生产线（特种纸除外）（太湖流域外造纸企业）；单位产品废水排放量高于10立方米/吨的造纸生产线（特种纸除外）（太湖流域内造纸企业）。
28	炼焦、油（包括废油提纯再生）项目。
29	土法农药制造项目。
30	高毒农药产品：六六六、二溴乙烷、丁酰肼、敌枯双、除草醚、杀虫脒、毒鼠强、氟乙酰胺、氟乙酸钠、二溴氯丙烷、治螟磷（苏化203）、磷胺、甘氟、毒鼠硅、甲胺磷、对硫磷、甲基对硫磷、久效磷、硫环磷（乙基硫环磷）、福美腈、福美甲腈及所有砷制剂、汞制剂、铅制剂、10%草甘膦水剂，甲基硫环磷、磷化钙、磷化锌、苯线磷、地虫硫磷、磷化镁、硫线磷、蝇毒磷、治螟磷、特丁硫磷、三氯杀螨醇。
31	根据国家履行国际公约总体计划要求进行淘汰农药产品：氯丹、七氯、溴甲烷、滴滴涕、六氯苯、灭蚁灵、林丹、毒杀芬、艾氏剂、狄氏剂、异狄氏剂、硫丹、氟虫胺、十氯酮、 α -六氯环己烷、 β -六氯环己烷。
32	钠法百草枯生产工艺，敌百虫碱法敌敌畏生产工艺，小包装（1公斤及以下）农药产品手工包（灌）装工艺及设备，雷蒙机法生产农药粉剂，以六氯苯为原料生产五氯酚（钠）装置。
33	10万吨/年以下硫铁矿制酸和硫磺制酸，平炉氧化法高锰酸钾，隔膜法烧碱生产装置（作为废盐综合利用的可以保留）。
34	平炉法和大锅蒸发法硫化碱生产工艺、芒硝法硅酸钠（泡花碱）生产工艺，间歇焦炭法二硫化碳工艺。
35	单台产能5000吨/年以下和不符合准入条件的黄磷生产装置，有钙焙烧铬化合物生产装置。
36	单线产能3000吨/年以下普通级硫酸钡、氢氧化钡、氯化钡、硝酸钡生产装置。
37	产能1万吨/年以下氯酸钠生产装置。内燃式电石炉，高汞催化剂（氯化汞含量6.5%以上）和使用高汞催化剂的乙炔法聚氯乙烯，使用汞或汞化合物的甲醇钠、甲醇钾、乙醇钠、乙醇钾、聚氨酯、乙醛、烧碱、生物杀虫剂和局部抗菌剂生产装置，氨钠法及氰熔体氰化钠生产工艺。
38	单线产能1万吨/年以下三聚磷酸钠、0.5万吨/年以下六偏磷酸钠、0.5万吨/年以下三氯化磷、3万吨/年以下饲料磷酸氢钙、5000吨/年以下工艺技术落后和污染严重的氢氟酸、5000吨/年以下湿法氟化铝及敞开式结晶氟盐生产装置。
39	单线产能0.3万吨/年以下氰化钠（100%氰化钠）、1万吨/年以下氢氧化钾、1.5万吨/年以下普通级白炭黑、2万吨/年以下普通级碳酸钙、10万吨/年以下普通级无水硫酸钠（盐业联产及副产除外）、0.3万吨/年以下碳酸锂和氢氧化锂、2万吨/年以下普通级碳酸钡、1.5万吨/年以下普通级碳酸锶生产装置。
40	半水煤气氨水液相脱硫、天然气常压间歇转化工艺制合成氨、一氧化碳常压变化及全中温变换（高温变换）工艺。
41	没有配套硫磺回收装置的湿法脱硫工艺。

序号	禁止（淘汰）类
42	没有配套建设吹风气余热回收、造气炉渣综合利用装置的固定层间歇式煤气化装置。
43	没有配套工艺冷凝液水解解析装置的尿素生产设施。
44	土法炼硫、明矾。
45	氯氟烃（CFCs）、含氢氯氟烃（HCFCs）（化工原料用途且不对外销售的除外）、用于清洗的1,1,1-三氯乙烷（甲基氯仿）、主产四氯化碳（CTC）、以四氯化碳（CTC）为加工助剂的所有产品、以PFOA为加工助剂的含氟聚合物、含滴滴涕的涂料、采用滴滴涕为原料非封闭生产三氯杀螨醇生产装置（根据国家履行国际公约总体计划要求进行淘汰）。
46	单位产品综合能耗高于1480千克标准煤/吨的合成氨生产能力（合成氨原料用优质无烟块煤）。
47	单位产品综合能耗高于1630千克标准煤/吨的合成氨生产能力合成氨原料用非优质无烟块煤、型煤、水煤浆。
48	合成氨工业废水排放含氮浓度高于40毫克/升或单位产品基准排水量高于10立方米/吨的合成氨（大型）生产能力；合成氨工业废水排放含氮浓度高于70毫克/升或单位产品基准排水量高于50立方米/吨的合成氨（中型）生产能力。
49	改性淀粉、改性纤维、多彩内墙（树脂以硝化纤维素为主，溶剂以二甲苯为主的O/W型涂料）、氯乙烯-偏氯乙烯共聚乳液外墙、焦油型聚氨酯防水、水性聚氯乙烯焦油防水、聚乙烯醇及其缩醛类内外墙（106、107涂料等）、聚醋酸乙烯乳液类（含乙烯/醋酸乙烯酯共聚物乳液）外墙涂料。
50	有害物质含量超标准的内墙、溶剂型木器、玩具、汽车、外墙涂料，含双对氯苯基三氯乙烷、三丁基锡、全氟辛酸及其盐类、全氟辛酸磺酸、红丹等有害物质的涂料。
51	在还原条件下会裂解产生24种有害芳香胺的偶氮染料（非纺织品用的领域暂缓）、九种致癌性染料（用于与人体不直接接触的领域暂缓）。
52	含苯类、苯酚、苯甲醛和二（三）氯甲烷的脱漆剂，立德粉，聚氯乙烯建筑防水接缝材料（焦油型），107胶，瘦肉精，多氯联苯（变压器油）。
53	年产1万吨以下合成染料制造。
54	无挥发性有机物收集、回收/净化设施，涉高VOCs含量溶剂型涂料、油墨、胶黏剂等生产和使用的项目。
55	100吨/年以下皂素（含水解物，综合利用除外）生产装置，盐酸酸解法皂素生产工艺及污染物排放不能达标的皂素生产装置。
56	劳动保护、三废治理不能达到国家标准的医药中间体、原料药生产装置。
57	4万吨/年及以下粘胶常规短纤维生产线。
58	湿法氨纶生产工艺。二甲基甲酰胺（DMF）溶剂法氨纶及腈纶生产工艺。
59	常规聚酯（PET）间歇法聚合生产工艺及设备（不包括经技改后能耗接近连续法生产，开发差别化切片的设备）。
60	单位产量综合能耗高于120千克标准煤/吨的涤纶PTA-PET生产能力。
61	单位产量综合能耗高于170千克标准煤/吨的涤纶短纤维（直纺）生产能力；单位产量综合能耗高于180千克标准煤/吨的涤纶短纤维（切片纺）生产能力。
62	单位产量可比综合能耗高于125千克标准煤/吨的涤纶POY-DTY（弹力丝）生产能力；单位产量可比综合能耗高于185千克标准煤/吨的涤纶POY-DTY（重网络丝）生产能力；单位产量可比综合能耗高于140千克标准煤/吨的涤纶POY-DTY（轻网络丝）生产能力。
63	单位产量可比综合能耗高于165千克标准煤/吨的涤纶PTA-POY生产能力；单位产量可比综合能耗高于180千克标准煤/吨的涤纶PTA-FDY生产能力；单位产量可比综合能耗高于100千克标准煤/吨的涤纶PET-POY生产能力；单位产量可比综合能耗高于185千克标准煤/吨的涤纶PET-FDY生产能力。
64	产品单位综合能耗高于1000千克标准煤/吨的粘胶短纤维生产能力；产品单位综合能耗高于2300千克标准煤/吨的粘胶长丝生产能力。

序号	禁止（淘汰）类
65	用火直接加热的涂料用树脂、四氯化碳溶剂法制取氯化橡胶生产工艺。
66	50万条/年及以下的斜交轮胎和以天然棉帘子布为骨架的轮胎生产线。
67	1.5万吨/年及以下的干法造粒炭黑（特种炭黑和半补强炭黑除外）、3亿只/年以下的天然胶乳安全套、橡胶硫化促进剂N-氧联二(1,2-亚乙基)-2-苯并噻唑次磺酰胺（NOBS）和橡胶防老剂D生产装置。
68	软边结构自行车胎，以棉帘线为骨架材料的普通输送带和以尼龙帘线为骨架材料的普通V带，轮胎、自行车胎、摩托车胎手工刻花硫化模具。
69	厚度低于0.025毫米的超薄型塑料袋、厚度低于0.01毫米的聚乙烯农用地膜、一次性泡沫塑料餐具、添加塑料微珠的牙膏和淋洗类化妆品。
70	砖瓦轮窑，立窑、无顶轮窑、马蹄窑等土窑。
71	干法中空窑（生产铝酸盐水泥等特种水泥除外），水泥机立窑，立波尔窑、湿法窑水泥生产线，日产1500吨以下小型新型干法水泥熟料生产线、直径3米（含）以下水泥磨机，日产300吨和350吨浮法玻璃生产线，直径3米（含）以下的落后矿粉磨机（生产特种水泥除外），年产20万吨以下的水泥生产企业、非资源地新建和扩建水泥熟料生产项目。停止生产32.5等级复合硅酸盐水泥。
72	非烧结、非蒸压粉煤灰砖生产线。
73	人工浇筑、非机械成型的石膏（空心）砌块生产工艺。
74	实心粘土砖。
75	单位产品综合能耗高于48千克标准煤/吨或单位产品电耗高于17.5千瓦时/吨的烧结多孔砖和多孔砌块生产能力。
76	单位产品综合能耗高于50千克标准煤/吨或单位产品电耗高于18.5千瓦时/吨的烧结空心砖和空心砌块生产能力。
77	单位产品综合能耗高于52千克标准煤/吨或单位产品电耗高于19.0千瓦时/吨的烧结保温砖和保温砌块生产能力。
78	陶土坩埚拉丝玻璃纤维和制品及其增强塑料（玻璃钢）制品。
79	石棉及其他放射性物质制品。
80	倒焰窑制面砖、马赛克、耐火材料生产。
81	市生态环境管理部门核准的电镀集中区块以及为省、市重点项目配套的必要工艺外的存量电镀、发兰、酸处理等金属表面处理项目。手工电镀生产线（确因镀件或工艺需要进行手工电镀的，1家企业只能保留1条手工电镀生产线）和综合评价未达到进区标准、镀槽总容积在4万升以下、连续两年产值在500万元以下、中水回收率在50%以下的电镀企业和生产线。含有毒有害氰化物电镀工艺（电镀金、银、铜基合金及予镀铜打底工艺除外）、含氰沉锌工艺。
82	铁粉还原法工艺（4,4-二氨基二苯乙烯-二磺酸[DSD酸]、2-氨基-4-甲基-5-氯苯磺酸[CLT酸]、1-氨基-8-萘酚-3,6-二磺酸[H酸]三种产品暂缓执行）。
83	废旧汽车的翻新、改装项目。
84	白炽灯、高压汞灯，能效指标未达到国家标准的高压钠灯等光源产品和镇流器产品。
85	开口式普通铅酸电池、干式荷电铅蓄电池。
86	35蒸吨/小时以下（不含）的燃煤（含水煤浆）锅炉。
87	燃煤发电项目（热电联产项目除外），热电行业抽凝机组改造，1家热电企业原则上只保留1台抽凝式发电机组。
88	不符合国家公布的淘汰机电设备目录和各类设备能效标准的电动机、变压器、锅炉、风机、泵、压缩机等落后低端设备。
89	国家发展改革委、商务部发布的《市场准入负面清单（2018年版）》禁止准入类的投资项目。
90	《浙江省淘汰落后生产能力指导目录（2012年本）》中明确的淘汰的装备、产品、生产线等落后产能。

序号	禁止（淘汰）类
91	《浙江省制造业产业发展导向目录（2008年本）》规定的禁止和淘汰类项目。
92	《浙江省人民政府办公厅关于促进建材工业稳增长调结构增效益的实施意见》（浙政办发〔2016〕170号）规定的禁止和淘汰类项目。
93	《浙江省人民政府办公厅关于石化产业调结构促转型增效益的实施意见》（浙政办发〔2017〕81号）规定的禁止和淘汰类项目。
94	不符合《大气污染防治法》《水污染防治法》《固体废物污染环境防治法》《节约能源法》《安全生产法》《产品质量法》《土地管理法》《职业病防治法》等国家法律法规，不符合国家安全、环保、能耗、质量方面强制性标准，不符合国际环境公约等要求的工艺、技术、产品、装备。
95	国家发展和改革委员会最新发布的《产业结构调整指导目录》规定的淘汰类项目。

二、产业平台布局指引

（一）农业产业布局。

发展绿色生态农业，完善城市生态休闲农业圈、平原高效精品农业圈、丘陵山区绿色生态农业圈三大农业圈层，着力打造环西湖茶文化创意农业产业景观带、三江两湖沿岸特色优势农业产业景观带、西部山区生态农业产业景观带、东部平原精品农业产业景观带等四条农业产业景观带，积极建设百万亩稳产高产粮食（杂粮）生产功能区、百万亩城市保供蔬菜生产区、百万亩名特优茶桑果基地、百万亩水产健康养殖水面、百万头规模生态畜产品（生猪）养殖基地“五个百万”农业生产基地，集中连片创建一批农业特色块状经济体，尊重农民首创精神，大力实施乡村产业振兴“16666”工程，全面构建产出高效、产品安全、资源节约、环境友好、保障有力的现代都市农业产业体系。

农业产业带布局

产业类型		产业分布的主要区域
粮油业		萧山、钱塘新区（原大江东产业集聚区区块）及余杭、富阳、临安、桐庐、建德、淳安等区、县（市）。
蔬菜	叶菜	余杭区物流中心附近的瓶窑、良渚，萧山区的益农，临安区的板桥、玲珑以及钱塘新区（原大江东产业集聚区区块）、建德市的部分乡镇。
	高山蔬菜	临安区西北部和富阳、桐庐、建德、淳安等区、县（市）的部分山区乡镇。
	常年性蔬菜	萧山、余杭、富阳、临安、桐庐、淳安、建德等区、县（市）的部分平原乡镇、街道。
	季节性蔬菜	萧山、余杭、富阳、临安、淳安、建德等区、县（市）的部分乡镇、街道。
干水果（含果用瓜）	鲜桃	千岛湖、新安江、富春江、兰江沿岸及杭徽、杭千高速公路沿线和城市郊区形成集聚发展的6个产业带（区）。
	蜜梨	桐庐县的钟山、余杭区的鸬鸟、富阳区的新登、建德市的杨村桥为重点区域，形成三江两岸沿线蜜梨产业带。
	柑橘	杭州西南部建德市三都、淳安县界首、临安区潜川等地。
	葡萄	钱塘新区（原大江东产业集聚区区块）河庄、萧山区的临浦镇、进化镇、所前镇，余杭区余杭街道、富阳区东洲、临安区的锦城。
	草莓	建德市杨村桥、乾潭、下涯、航头，富阳区富春，临安区板桥、昌化等乡镇（街道）。
	枇杷	余杭区塘栖、建德市大洋、淳安县千岛湖等乡镇。
	杨梅	萧山区所前、桐庐县桐君、建德市大洋以及临安区板桥、潜川等乡镇（街道）。
	竹笋	萧山区的楼塔镇、河上镇、戴村镇，临安区太湖源镇，余杭区径山镇等地。
	山核桃	临安区岛石镇、淳安县临歧镇、建德市乾潭镇、洋溪街道等地。
	香榧	建德市三都镇、乾潭镇、富阳区洞桥镇等地。
茶叶	西湖龙井茶	西湖区龙坞、双浦、转塘、留下等区域，杭州西湖风景名胜区西湖街道等。
	湘湖龙井茶	萧山区的进化镇、所前镇、戴村镇等乡镇（街道）。
	径山茶	余杭区闲林、余杭、径山、黄湖、鸬鸟、百丈、中泰等乡镇（街道）。
	天目青顶茶	临安区太湖源、於潜、湍口、河桥、大峡谷、高虹、板桥等乡镇（街道）。
	鹤山龙井茶	富阳区高桥、春建、受降、里山、渔山、新登、胥口、洞桥、富春等乡镇（街道）。
	雪水云绿茶	桐庐县分水、百江、钟山、瑶琳、新合、凤川等乡镇（街道）。
	建德苞茶、千岛银针茶	建德市梅城、乾潭、莲花、三都、大洋、下涯、更楼等乡镇（街道）。
	千岛湖茶（千岛玉叶茶）	淳安县安阳、大墅、枫树岭、宋村、富文、中洲、里商、文昌、鸠坑、梓桐等乡镇（街道）。
中药材	元胡、浙贝母等“浙八味”	杭州西部山区。
	铁皮石斛、西红花等	建德、淳安、临安、桐庐等区、县（市）的部分乡镇、街道。
	黄精、玉竹、三叶青、金线莲等	余杭、临安、建德、淳安、桐庐等区、县（市）的部分乡镇、街道。

产业类型		产业分布的主要区域
花卉苗木		萧山区新街、宁围，余杭区径山、仁和，建德市航头、大洋，富阳区万市，临安区玲珑、太湖源、高虹及江干区笕桥等乡镇（街道）。
蚕桑		淳安、临安、桐庐、建德等区、县（市）。
食用菌		淳安、富阳、临安、桐庐、建德、余杭等区、县（市）部分乡镇、街道。
畜牧	生猪	余杭区径山、瓶窑、仁和、塘栖，富阳区新登、万市，临安区於潜、潜川、太阳，桐庐县分水，建德市钦堂、乾潭、航头等乡镇（街道）。
	快速型肉禽养殖主产区	萧山区南部、余杭区西部、建德市等地。
	放养优质肉禽主产区	余杭、富阳、桐庐、临安、建德等区、县（市）的山区。
	蛋禽主产区	余杭区的西部及桐庐、建德、富阳等区、县（市）。
	肉羊	萧山区东部围垦区、余杭区西部传统湖羊产区以及临安、富阳、桐庐、建德等区、县（市）中西部山区、半山区。
	奶牛	萧山区、临安区、建德市等地。
	兔	临安、余杭、桐庐、建德等区、县（市）山区乡镇。
	蜜蜂	桐庐县、萧山区东部围垦区以及建德市、淳安县传统蜜蜂产区。
水产	南美白对虾养殖基地	萧山区。
	生态甲鱼养殖基地	余杭区、萧山区等地。
	有机鱼养殖观光基地	千岛湖。
	以青、草、鲢、鳙为主的非投饵清水鱼养殖基地	建德、临安和桐庐等区、县（市）山塘、水库。
	稻、鱼（鳖、虾、鳅等）共生或轮作种养养殖基地	余杭、富阳、临安、桐庐、建德、西湖、萧山等区、县（市）。
	中华绒螯蟹、三角鲂等钱塘江土著鱼养殖基地	钱塘江流域两岸等。
农产品加工流通业	生猪屠宰	余杭区、萧山区、富阳区、临安区、建德市等地。
	家禽屠宰	富阳区、余杭区、萧山区、建德市等地。
	肉、禽加工	余杭区、萧山区、桐庐县、建德市等地。
	禽蛋制品加工	余杭区、桐庐县、建德市等地，蜂产品加工重点布局在桐庐县。
	水产品加工	余杭区、萧山区、淳安县等地。
	农产品物流	余杭区、萧山区等地。
休闲观光农业	环西湖茶文化创意农业产业景观带	西湖风景名胜区和西湖区所属重点产茶乡镇（街道）。
	三江两湖沿岸特色优势农业产业景观带	西湖区平原地区以及淳安、建德、桐庐、富阳沿江沿湖乡镇（街道）。
	西部山区生态农业产业景观带	主要包括临安西北部、淳安北部山区和余杭部分山区乡镇。
	东部平原精品农业产业景观带	主要包括萧山区、余杭区等平原地区。

（二）工业（科创）产业布局。

根据市委、市政府《关于促进产业平台高质量发展的实施意见》“推动产业平台高质量发展、优化产业平台空间布局和功能定位、构建平台梯度”的精神，从战略作用、产业类型、发展空间、经济体量、区域分布等五个维度分析评价，在全市原有产业平台基础上梳理出 35 个产业平台，分成战略性主平台、主要平台、特色产业园区三个梯度（附表）。其中：全市战略性主平台 7 个，是指国家级开发区和省级科创大走廊。主要平台 3 个，是指省级经济开发区（淳安经济开发区除外）。特色产业园区 25 个，包括两个类型，一类是指城区科技研发特征明显，创新辐射带动力显著的创新型园区；另一类是指基于传统块状经济形成，具有一定发展规模、转型升级基础较好的工业园区。

除上述 35 个产业平台以外的其它平台调整退出，不作为市级重要产业平台。特别是对规划面积 2 平方公里以下，可用空间有限、产业层级低、经济体量小、发展潜力不足，或者不符合国土空间规划、生态保护规划等要求的乡镇（街道）工业园区，鼓励通过建设小微企业园或与小城镇建设相融合，实行空间再利用，功能再优化。

需要特别明确的几点：

1、各地要按照国家、省生态环境、能源管理部门实施的

行业准入和能源控制要求，以及省政府批复的生态环境功能区划，实施区域能源消耗、污染物排放总量控制和环境质量底线控制，以产业平台为单位做好区域环评和能评。对富阳区、临安区、桐庐县、建德市等环境较为敏感的西部区、县（市），实行污染排放敏感行业存量管控，由区、县（市）政府提出，市生态环境管理部门、发改和经信审核确定，并报市政府同意，支持存量优势企业搬迁入园或技改升级，采用低污染低风险原料、产品及工艺替代。

2、危险化学品生产、储存项目（除配套其他行业建设的危险化学品生产储存设施外）必须在经市政府批复同意的化工行业安全发展规划中确定的化工集中区域或化工园区内进行建设。

3、金属表面处理、化学反应等必需配套工艺环节，原则上须是省、市重点项目，污染物排放和生产工艺达到国际先进水平，并由市生态环境管理部门环评审批同意。有序推动相关产业平台采取“园中园”等形式设置表面处理项目集中区域。

4、围绕航空航天、生物医药、集成电路、新能源汽车及关键零部件、工业机器人、新一代人工智能和通用航空等重点产业链，推动产城融合，建设“万亩千亿”新产业平台。鼓励各地建设一批强链补链式的“园中园”，因地制宜规划建设一批制造业小微企业园，推动传统优势块状产业和零散工业入园

集聚提升发展。

5、根据市委十二届六次全会关于“东整、西优、南启、北建、中塑”的城市发展战略，按照“成熟一个，整合一个”的原则，积极创造条件，进一步整合提升 35 个重要产业平台。

6、对于调整退出的乡镇工业园区和零散工业用地，实行土地改性或实际用途改变的，以区、县（市）为单位“改一补一”，在集聚发展的工业平台上，补足工业用地。

全市重要工业（科创）平台布局指引

序号	平台名称	功能定位	管理区块	陆域规划面积 (平方公里)	主导产业	不宜发展 产业	产业准入指导性指标					单位能耗 增加值 (万元/ 吨标准 煤)	单位排 放增加 值(万元 /吨)
							单位用地 投资强度 (万元/ 亩)	单位用 地产值 (万元 /亩)	亩均税 收(万 元/亩)	容 积 率	R&D 经费支 出与主营业 务收入之比 (%)		
一	战略性主平台												
1	钱塘新区	世界级智能制造产业集群、长三角地区产城融合发展示范区、全省标志性战略性新兴产业改革开放大平台、杭州湾数字经济与高端制造融合创新发展示范区	原杭州经济技术开发区区块 原大江东产业集聚区区块(含临江高新技术产业开发)	422.4	生命健康、数字经济及智能制造装备业、汽车及零部件、新材料、航空航天产业、集成电路设计、制造、封装及材料业	传统印刷、造纸、纺织、印染业等	≥800	≥1000	≥80	≥1.2	≥2.2	参照 2018 年省、市企业投资工业项目“标准地”工作指引，能耗控制指标值、污染物排放控制指标值执行相关行业管控标准	
							≥500	≥850	≥40	≥1.2	≥1.5		
2	杭州国家高新技术产业开发区(滨江)	具有全球影响力的“互联网+”创新创业中心	本级	68.96	新一代信息技术产业(网络信息技术、先进装备制造)、健康产业、人工智能产业、集成电路设计业	传统制造业、重化工业等	≥600	≥1000	≥100	≥2.0	≥2.2		
3	杭州城西科创大走廊	全球领先的信息经济科创中心、国际水准的创新共同体、国家级科技创新策源地、浙江创新发展的主引擎	本级，托管余杭街道、五常、闲林、中泰等工业功能区	50.55	数字经济、生物经济、智能制造装备业、科技金融产业	传统制造业、重化工业等	≥500	≥850	≥80	≥2.0	≥2.2		
			本级，横畈区块	22.83	集成电路设计与制造业、智能制造装备业	化工、化学原料药、造纸、印染、农药制造、冶炼业等	≥500	≥850	≥40	≥1.2	≥0.9		
			西科园(紫金众创小镇)、云谷小镇	22.05	数字经济核心产业(云计算与大数据、金融科技)、智能制造装备业、健康产业	传统制造业、重化工业等	≥600	≥1000	≥80	≥2	≥3		

序号	平台名称	功能定位	管理区块	陆域规划面积 (平方公里)	主导产业	不宜发展 产业	产业准入指导性指标					
							单位用地 投资强度 (万元/ 亩)	单位用 地产值 (万元 /亩)	亩均税 收(万 元/亩)	容 积 率	R&D 经费支 出与主营业 务收入之比 (%)	单位能耗 增加值 (万元/ 吨标准 煤)
4	萧山经济 技术开发区	先进制造业集聚区、智能制 造应用示范区	市北、桥南(萧山 科技城)、益农区 块、宁围和新街等 区块	137.86	高端装备制造业(新能源汽 车及零部件、工业机器人 等)、健康产业、新一代信 息技术产业、集成电路封装 及材料业	化工、造纸、冶炼、 印染、农药、化学原 料药、水泥制造、混 凝土制造业等	≥ 500	≥ 850	≥ 40	≥ 1.5	≥ 1.0	参照 2018 年省、 市企业投资工业 项目“标准地”工 作指引,能耗控制 指标值、污染物排 放控制指标值执 行相关行业管控 标准
5	杭州临空经济示范 区核心区(杭州空港 经济区)	高端临空产业集聚区、全国 跨境电商先行区、全省生态 智慧航空城	靖江、南阳、红山 农场、金首水泥区 块等工业园区、空 港小镇等	70.78	跨境电商产业、临空指向性 产业	造纸、农药制造、化 学原料药、铸造、印 染、化工、冶炼业等					≥ 3.1	
6	余杭经济 技术开发区	国家级循环化改造重点支 持园区、省级智能制造示范 基地	本级	76.95	高端装备制造业(智能加工 装备)、健康产业、新材料 产业	农副食品加工、水泥 制造、造纸、冶炼、 农药制造、重化工产 业等				≥ 1.2	≥ 2.0	
7	富阳经济 技术开发区	省级转型升级先导区和示 范区、杭州产业转移重要承 载地	东洲新区、场口新 区、银湖新区(银 湖科技城)、新登 新区	109.89	新一代信息技术产业(电气 机械和通信器材制造)、高 端装备制造业、生物医药	部分消耗高、污染 大、技术落后金属加 工、化学原料药、冶 炼、造纸业等					≥ 0.9	
二 主要平台												
1	钱江经济 开发区	我市重要的先进制造业基 地、浙江省智能制造应用示 范区、长三角高端装备产业 集聚区	本级	12.1	高端装备制造业(智能加工 装备)、新能源产业	农药、冶炼、电镀、 印染、化工、造纸业 等	≥ 400	≥ 900	≥ 50	≥ 1.2	≥ 2	

序号	平台名称		功能定位	管理区块	陆域规划面积 (平方公里)	主导产业	不宜发展 产业	产业准入指导性指标						
								单位用地 投资强度 (万元/ 亩)	单位用 地产值 (万元 /亩)	亩均税 收(万 元/亩)	容 积 率	R&D 经费支 出与主营业 务收入之比 (%)	单位能耗 增加值 (万元/ 吨标准 煤)	单位排 放增加 值(万元 /吨)
2	建德经济 开发区		国家级通航产业综合示范 区、杭州产业转移重要承接 地	建德经济开发 区本级,白沙-更楼、 航头分区	68.04	高端装备制造业(通用航空 等)、水饮料产业	化工、化学原料药、 造纸、印染、农药、 冶金业等	≥ 320	≥ 580	≥ 25	≥ 1.2	≥ 0.9		
3	桐庐经济 开发区		杭州产业转移的重要承接 地、全省产业转型升级示范 区	本级	19.41	新一代信息技术产业、健康 产业	化学原料药、印染、 农药制造、化工、造 纸业等			≥ 30.9		≥ 1.8		
三 特色产业园区														
1	上 城 区	电子 机械 功能区	传统园区改造提升标杆	本级	0.61	新一代信息技术产业(物联 网)、节能环保产业	传统制造业、重化工 产业等	≥ 1500	≥ 1200	≥ 130	≥ 2.5	≥ 5		
2	江 干 区	钱塘智慧城	杭州东部一流创新发展平 台	本级	16.03	时尚产业、智能制造产业 (人工智能)	传统制造业、重化工 产业、传统超商零售 业等	≥ 400	≥ 720	≥ 30	≥ 3.5	≥ 0.9		
3	拱 墅 区	北部软件园(含 北城·智汇园、 智慧网谷小镇)	浙江省软件基地、数字经济 产业集聚高地	北部软件园本级, 智慧网谷小镇、北 城·智汇园	7.01	数字经济核心产业(数字内 容)、智能制造装备业	传统制造业、重化工 产业等	≥ 1000	≥ 1500	≥ 70	≥ 2.0	≥ 4		
								智汇园	智汇园	智汇园	智汇 园	智汇园	≥ 450	≥ 850
4		杭钢新城(含康 桥新能源产业 园)	浙江省大数据应用示范基 地	杭钢新城、康桥新 能源产业园	4.97	数字经济核心产业(大数 据)、新能源产业、文化创 意	传统制造业、重化工 产业等	≥ 450	≥ 850	≥ 35	≥ 1.2	≥ 1		
5	萧 山 区	未来 智造 产业园	长三角领先的智能硬件和 智能装备创新基地	本级	7.24	智能制造装备业(增材制 造)、人工智能、智能终端 产业	化工、化学原料药、 造纸、农药制造、印 染、化纤业等	≥ 600	≥ 950	≥ 100	≥ 2.5	≥ 3		

序号	平台名称	功能定位	管理区块	陆域规划面积 (平方公里)	主导产业	不宜发展 产业	产业准入指导性指标							
							单位用地 投资强度 (万元/ 亩)	单位用 地产值 (万元/ 亩)	亩均税 收(万 元/亩)	容 积 率	R&D 经费支 出与主营业 务收入之比 (%)	单位能耗 增加值 (万元/ 吨标准 煤)	单位排 放增加 值(万元 /吨)	
6	萧山区	军民融合产业园	具有全国影响力的军民融合技术转化平台	本级	3.55	高端装备制造业(精密机械、数控装备等)	> 450	> 630	> 40	> 1.5	> 1.1			
7		临浦精密制造产业园	杭州南部重要的精密机械研发、创新、集成、测试和服务基地	临浦五金机械一期、二期、所前山里王区块	5.97	高端装备制造业(数控机床、精密仪器等)				化工、铸造业等	> 1.5		> 0.9	
8		河上新材料产业园	以膜材料为特色的绿色新材料产业园	本级	1.98	新材料产业(膜材料、医用新材料、汽车新材料)				化学原料药、造纸、农药制造、印刷、铸造业等	> 650		> 2	> 1.5
9		临港产业园	传统工业园区转型升级示范园区	原临港工业园及拓展区块、航民区块、党山工业园区区块	5.22	航空装备制造业、电子元器件制造业、时尚产业				化学原料药、造纸、农药制造、化工、铸造业等	> 630		> 1.5	> 2.2
10		新塘羽绒服装功能区	时尚羽绒企业总部集聚区	本级	4.88	时尚产业、高端装备制造业				化学原料药、造纸、农药制造、羽毛水洗、印染、铸造业等	> 630		> 1.5	> 2.4
11		衙前纺织新材料产业园	化纤纺织、钢构网架产业集聚区	本级	5.71	新材料产业(纤维)				化学原料药、造纸、农药制造、印染、化工、铸造业等	> 630		> 1.5	> 1
12	富阳区	杭州富春湾新城	全市数字经济和智能制造新增长极,杭州高新区产业溢出重要承接地	原春江、大源、灵桥三个乡镇(街道)部分工业平台	33.59	新一代信息技术产业、高端装备制造业、新能源汽车及关键零部件、新材料产业	部分消耗高、污染大、技术落后的金属加工、冶炼、化工、农药制造、化学原料药、印染业等	> 350	> 650	> 30	> 1.2	> 0.9		

序号	平台名称		功能定位	管理区块	陆域规划面积 (平方公里)	主导产业	不宜发展 产业	产业准入指导性指标						
								单位用地 投资强度 (万元/ 亩)	单位用 地产值 (万元 /亩)	亩均税 收(万 元/亩)	容 积 率	R&D 经费支 出与主营业 务收入之比 (%)	单位能耗 增加值 (万元/ 吨标准 煤)	单位排 放增加 值(万元 /吨)
13	富 阳 区	鹿山 新区	高精尖机械电子功能区	金桥工业功能区、 鹿山工业功能区	11.95	高端装备制造业、通讯光 缆 电缆制造业	化学原料药、造纸、 化工、冶炼、农药制 造、印染、水泥制造 业等	≥ 350	≥ 630	≥ 25	≥ 1.2	≥ 0.9		
14	余 杭 区	瓶 窑 凤 都 产 业 园	未来科技城重要产业溢 出 地	本级	2.88	新一代信息技术产业、高 端 装备制造业(精密机械 仪 器)	化学原料药、造纸、 农药制造、纺织、家 具制造、造纸和纸制 品业等	≥ 350	≥ 630	≥ 25	≥ 1.2	≥ 0.9		
15		塘 栖 装 备 机 械 产 业 园	杭州北部重要先进装备 制 造 基 地	本级	7.38	新能源汽车制造业(关键 零 部 件)	铸造、水泥制造、化 工、造纸、印染、农 药制造、冶炼业等	≥ 350	≥ 800	≥ 35	≥ 1.2	≥ 2.5		
16	临 安 区	高 新 技 术 产 业 园 区	青山湖科技城成果转化基 地	锦北、高虹区块	19.59	光电产业、新能源产业	化学原料药、化工、 造纸、冶炼、农药制 造、印染业等							
17		玲 珑 工 业 功 能 区	临安生物医药产业集群	锦南、玲珑区块	20.38	生物医药产业、电线电 缆 产 业	化学原料药、铸造、 节 能 灯 制 造、 印 染、 农 药 制 造、 冶 炼 业 等	≥ 350	≥ 630	≥ 25	≥ 1.2	≥ 0.9		
18		於 潜 工 业 功 能 区	青山湖科技城成果转化基 地、杭州产业梯度转移承 接 地	本级	12.69	装备制造业、新材料产 业	化学原料药、化工、 印 染、 农 药 制 造、 冶 炼 业 等							

序号	平台名称	功能定位	管理区块	陆域规划面积 (平方公里)	主导产业	不宜发展 产业	产业准入指导性指标							
							单位用地 投资强度 (万元/ 亩)	单位用 地产值 (万元 /亩)	亩均税 收(万 元/亩)	容 积 率	R&D 经费支 出与主营业 务收入之比 (%)	单位能耗 增加值 (万元/ 吨标准 煤)	单位排 放增加 值(万元 /吨)	
19	建 德 市	高新 技术 产业园	省级高新技术产业园	马目、南峰、五马 洲、大洋、洋溪、 中策春秋厂区区 块	17.12	精细化工(不含洋溪区块) 橡胶制品								
20		乾潭 工业 园区	全国工具五金(旋具)基地、 中国寝具名镇	本级	7.66	纺织服装、五金旋具、高端 装备制造业(电梯、输送设 备)	≥ 280	≥ 500	≥ 20	≥ 1.2	≥ 0.9			
21		大同 工业 园区	浙西资源重镇	本级	3.1	机械制造业、碳酸钙、纺织 服装								
22	桐 庐 县	分水制笔工业 功能区	时尚笔业制造基地	本级	2.09	时尚制笔业、机械制造业					≥ 1.3			
23		横村针织工业 功能区	中国围巾基地和中国针织 行业转型升级示范基地	本级	2.3	时尚服饰服装、机械制造业	≥ 280	≥ 500	≥ 20	≥ 1.2	≥ 0.9			
24		富春江机械 工业 功能区	智能装备制造基地	本级	1.98	水力发展设备制造业、智能 制造装备业(物流)					≥ 2.3			

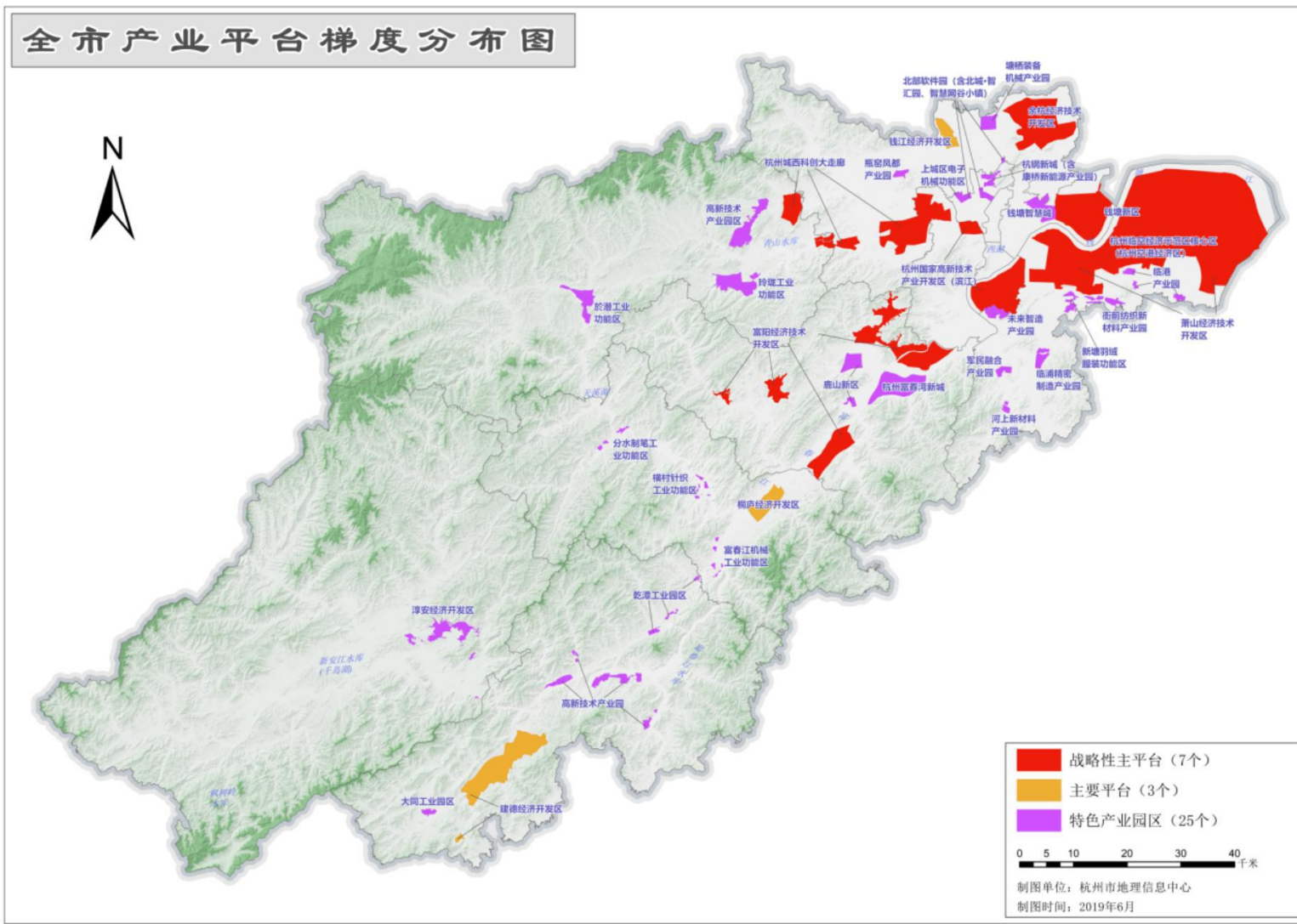
序号	平台名称		功能定位	管理区块	陆域规划面积 (平方公里)	主导产业	不宜发展 产业	产业准入指导性指标						
								单位用地 投资强度 (万元/ 亩)	单位用 地产值 (万元 /亩)	亩均税 收(万 元/亩)	容 积 率	R&D 经费支 出与主营业 务收入之比 (%)	单位能耗 增加值 (万元/ 吨标准 煤)	单位排 放增加 值(万元 /吨)
25	淳 安 县	淳安 经济 开发 区	水饮料、大健康等深绿产业 为特色的生态经济功能区	新城区块、石林区 块	19.47	健康产业、装备制造业	化工、化学原料药、 电镀、冶炼、农药制 造、造纸、印染业等	≥245	≥440	≥18		≥0.9		

注：（1）指导性指标释义：单位用地投资强度：固定资产投资额/项目用地面积（万元/亩）；单位用地产值：项目达产后年销售收入/项目用地面积（万元/亩）；亩均税收：项目达产后年缴纳税收/项目用地面积（万元/亩）；容积率：项目地上建筑总面积/项目用地面积；R&D 经费支出与主营业务收入之比：项目达产后年 R&D 经费支出/主营业务收入（%）；单位能耗增加值：项目当年增加值/项目年能耗总量（万元/吨标准煤）；单位排放增加值：项目当年增加值/项目年污染物排放总量（万元/吨）。

（2）参照《杭州市人民政府关于实施“亩产倍增”计划促进土地节约集约利用的若干意见》（杭政〔2014〕12号）中的工业用地准入指标，确定战略性主平台的新增工业用地投资强度不低于500万元/亩，产值不低于850万元/亩，税收不低于40万元/亩，容积率不低于1.2；主要平台的新增工业用地投资强度不低于400万元/亩，产值不低于720万元/亩，税收不低于30万元/亩，容积率不低于1.2；特色产业园区的新增工业用地投资强度不低于350万元/亩，产值不低于630万元/亩，税收不低于25万元/亩，容积率不低于1.2。同时，结合《杭州市企业投资工业项目“标准地”工作指引》（杭发改投资〔2018〕491号），对单位用地投资强度、单位用地产值、亩均税收三个指标作地区修正系数调整，其中杭州市区修正系数为1，桐庐县和建德市修正系数为0.8。R&D 经费支出与主营业务收入之比参照《浙江省科技创新“十三五”规划》等相关文件要求和平台实际情况确定。

（3）四至范围详见全市产业平台梯度分布图。

全市产业平台梯度分布图



（三）现代服务业布局。

按照杭州市域网络化大都市的发展格局和服务业发展趋势，加快服务业集聚，形成以文化创意、旅游休闲、金融服务、电子商务、科技服务、现代物流、健康服务、商务会展、商贸服务等九大领域为重点的现代服务业功能区，支持有关区、县（市）打造具有杭州特色的现代服务业示范区。

现代服务业布局指引

产业类别	功能区名称	区域范围	鼓励发展产业
文化创意产业主导功能区	之江文化产业带	以钱塘江为主线，萧山湘湖文化创意产业园和之江文化创意产业基地、白马湖生态创意城、九乔发展极等为重点	重点发展动漫游戏、互联网信息服务、文化会展等产业
	沿运河文化创意产业走廊	以运河为轴线，运河天地文化创意园和杭州创新创业新天地为主要集聚区，夏衍影视文化街区等为新兴区域	重点发展广告设计、建筑设计、工业设计、新传媒等产业
	环西湖文化创意圈	以西湖为中心，重点建设馒头山文化街区、杭州数字娱乐产业园、杭州电子商务产业园、湖滨文化生态圈	重点发展时尚设计、文创金融、艺术品、演艺娱乐等产业
	环西溪湿地文化创意圈	以西溪湿地为中心，西溪创意产业园、创意西溪基地和创意良渚基地为重点	重点发展影视服务、数字阅读、文学 IP 开发等产业
	环湘湖文化创意产业园	以湘湖为中心	重点发展演艺娱乐、文化休闲旅游及文化会展等产业
	区（县、市）其他文化创意产业园区	中北创意街区、三里亭 1737 建筑设计聚落、东方电子商务园、新天地国际文旅产业街区、桐庐分水制笔创意设计园、萧山文化创意产业中心、千岛湖姜家风情文化创意园、临安太湖源国际生态文化村创意基地、临安青山湖科创新城、桐庐大奇山一剪溪坞地区文化创作创意基地、富阳富春山居创意产业园、建德洋溪文化创意产业园、建德梅城摄影基地、桐庐 2050、艺尚小镇文化创意街区、梦栖小镇文化创意园区等	依托资源禀赋条件，充分挖掘特色文化资源，建设特色文化创意产业园区、特色小镇
旅游休闲业主导功能区	都市旅游休闲核	西湖景区、大运河景区、西溪国家湿地公园三大核心景区及钱塘江景区	景区保护开发，旅游综合体建设，具有都市休闲特色的游览项目、景点的开发，休闲度假设施建设，传统景区（点）的挖掘、提升、改造
	千岛湖休闲度假增长极	千岛湖风景旅游度假区	高端度假、高端会议会展为核心
	浙西山地旅游增长极	天目山自然生态旅游区、大径山生态旅游区等	生态观光、养生度假、山地运动等

产业类别	功能区名称	区域范围	鼓励发展产业
旅游休闲业 主导功能区	“三江两岸” 生态旅游发展轴	钱塘江、富春江、新安江两岸	开通水上黄金旅游线，发展生态旅游等
	杭徽高速旅游发展 轴	串联沿线青山湖、太湖源、天目山等众多山地 旅游景区	山地旅游等
	大运河文化 旅游休闲带	主城区及萧山、余杭	文化主题旅游资源包装和推广
	南北山水联动 旅游带	“临安—富阳” “临安—桐庐—建德”	“临安—富阳” “临安—桐庐—建德” 两大南北山水联动旅游
	全域发展	杭州市全域范围	串联旅游景区、休闲度假旅游区、旅游集聚区、旅游小镇等，实现杭州旅游全域网络化，构建旅游全域覆盖的空间新格局
金融服务业 主导功能区	总部核心区	钱江新城（一期、二期）和钱江世纪城	传统金融机构总部、大型财富管理机构总部，上市公司及其投融资总部，股权债券交易、金融资产交易以及其他各类金融要素交易场所、产业基金等专业化财富管理机构，配套知名金融服务中介、金融科技机构、金融科研院所等
	新兴金融 集聚区	玉皇山南基金小镇、运河财富小镇、西溪谷互联网金融小镇、湘湖金融小镇、黄公望金融小镇，白沙泉并购金融街区、杭港（望江）高端服务业示范区等重点金融集聚区，以及千岛湖金融集聚区等新兴区域	股权投资、私募金融、互联网金融、科技金融、金融科技支撑等
	多点支撑	滨江科技金融集聚区、黄龙财富管理集聚区、申花金融中介服务集聚区、梦想小镇科技金融创新集聚区和桐庐健康金融集聚区县域金融中心等	私募金融、互联网金融、普惠金融服务、科技金融等
电子商务主 导功能区	中国（杭州） 跨境电子商务综合试 验区	形成“一核一圈一带、全域覆盖”整体布局，“一核”即上城区、下城区、江干区、拱墅区、西湖区、杭州高新开发区（滨江）等六大城区，“一圈”即萧山、余杭、富阳、钱塘新区组成的跨境电子商务产业应用经济圈，“一带”即临安、桐庐、建德、淳安等县（市）组成的杭州西部跨境电子商务产业发展带	跨境电子商务
科技服务业 主导功能区	重点科技创新平台	杭州国家高新技术产业开发区、临江高新技术产业开发区、城西科创大走廊、浙江大学国家大学科技园、中国美术学院国家大学科技（创意）园、浙江省国家大学科技园、杭州经济技术开发区双创示范基地等	以云计算、大数据、物联网、移动互联网等新一代信息技术为重点的科技服务业，智能系统、可穿戴、精准医疗、高效储能、虚拟现实、增强现实等新兴前沿领域创新和产业化
现代物流业 主导功能区	传化物流临江综合 产业园	传化物流临江综合产业园	综合性物流
	临空经济 示范区	空港经济区	航空客货运输、快递服务、冷链物流、保税仓储等临空物流业

产业类别	功能区名称	区域范围	鼓励发展产业
现代物流业 主导功能区	杭州综保区 物流分拨中心	杭州综合保税区	跨境电商物流分拨, eWTP 国际 转口贸易
	重点物流园区/中心	萧南物流园区、城北物流园区、新农都物流中 心、农副物流中心、崇贤港物流中心、临江物 流中心、普洛斯物流中心、前进物流中心、顺 丰智能电商物流中心、东洲物流中心、青山湖 物流中心	快递服务、物流仓储、仓储加 工、城乡配送, 货物运输、商 贸流通等
商务会 展业	重点商务会展中心/ 板块	形成“一核五心多板块”整体布局, “一核” 即杭州国际博览中心和杭州国际会议中心, “五 心”即白马湖国际会展中心、和平会展中心、 浙江世贸国际展览中心、云栖小镇国际会展中 心和杭州国际金融会展中心, “多板块”指区 内的酒店、专业展馆、会议设施、商贸楼宇等	高端会议、展示展览、商贸商 务、楼宇(总部)经济等
商贸服务业 主导功能区	中央商业区 (核心商圈)	以武林、湖滨、吴山、钱江新城、钱江世纪城、 大城北运河等核心商圈为核心	时尚体验、大型商贸、文化 休闲、会展中心建设
	市级特色商业街区	已命名的商业街和待培育的特色商业街	按照街区特色功能定位, 发展 相应的零售、批发业态
	商品市场 集聚区	规划形成“四代、八群、五体系”为目标的专 业市场空间结构	提升主城区商品交易市场档 次, 实现商场化管理; 依托 区位优势, 推动周边城区商 品交易市场发展; 鼓励县 (市)发展特色市场, 补充 商品交易市场体系
健康产业主 导功能区	主城区发展核	杭州市主城区范围	高端医疗、健康信息、健康金 融、健康管理、健康旅游与文 化、体育健身等
	沿江健康服务业发 展带	钱塘江沿线的两岸辐射区域	健康信息、体育健身、康复护 理、健康旅游、健康养老等健 康服务领域
	西部山区健康服务 业发展带	西部余杭区、临安区、建德市、桐庐县、淳安 县的广大山地区域	健康养老、健康旅游、山地运 动健身等健康服务领域

(四) 特色小镇布局。

特色小镇是产业定位、文化内涵、旅游功能、社区特征融合叠加的创新载体和产业生态。本《目录与指引》以省、市级特色小镇为重点, 明确各特色小镇的区域范围、鼓励发展产业。支持各区、县(市)根据产业和科技发展趋势创建新的特色小镇, 要加快“特色小镇联盟”和产业生态圈建设, 在小镇与产业化基地之间实现成果有效转化, 形成全市域创新格局, 打造

全国创新创业示范城。

特色小镇布局指引

序号	区域	小镇名称	地理位置	鼓励发展产业	属性
1	上城区	玉皇山南基金小镇	杭州市上城区玉皇山南	私募基金，包括私募证券投资基金、私募商品（期货）基金、对冲基金、量化投资基金、私募股权投资基金，文化创意	省级验收类
2		南宋皇城小镇	北起西湖大道，南至宋城路，西接南山路，东抵建国南路	文化创意、旅游、中医中药养生、医疗康复等	省级创建类
3	下城区	跨贸小镇	北至石祥路、兴业街、长城街一线，西至东新东路，南至沈家路，东至重工路、秋石高架一线	跨境电商、跨境贸易等	省级创建类
4		电竞数娱小镇	东至同协路，南至石大路、石祥路，西至上塘河、镜苑路、竹清路、东新路、石桥路，北至杭玻路、华丰路	电竞数娱产业：电竞+体育+娱乐+动漫+文创+教育+影视+旅游+大数据等	省级培育类
5	江干区	丁兰智慧小镇	江干区东北部，北靠上塘河，南临大农港路，西接华丰板块，东侧为长虹路，杭州绕城高速、沪杭高速（石大快速路）环绕	信息服务业、健康、生活服务业、文化旅游产业	省级创建类
6		钱塘智造小镇	江干区科技经济园	智能制造装备	省级培育类
7		东方电商小镇	钱塘智慧城的核心区，东至九堡三区、杭乔路，南至九乔路、规划九源路，西至九环路、杭海路，北至杭海路、余杭区	跨境电商、移动电商、传统电商	省级培育类
8	拱墅区	运河财富小镇	主城区中北部，东至上塘路，南至胜利河，西接湖墅路、小河路，北至湖州街	创投融资、金融科技、普惠金融、财富管理等	省级创建类
9		智慧网谷小镇	东至储鑫路，南至石祥路，西至拱康路，北至新昌路及北站路，横跨拱墅上塘、康桥两个街道	数字内容、数字生活、数字传媒、信息技术、大数据云服务、未来产业等	省级创建类
10		上塘电商小镇	东至上塘河，西至上塘路，南至绍兴路，北至石祥路	电子商务、信息经济、文化创意、现代商贸等	省级培育类
11	西湖区	云栖小镇	西湖区南部，杭州之江国家旅游度假区核心区区块	云计算、大数据、智能硬件产业	省级验收类
12		龙坞茶镇	西湖区转塘街道龙坞村	文创艺术、茶叶交易、健康产业、民宿、户外运动等	省级创建类
13		西溪谷互联网金融小镇	东至浙大玉泉校区，对接黄龙国际商圈；西至留下绕城西线，比邻小和山高教园区；南至老和山麓，紧邻西湖景区；北至天目山路，紧邻西溪国家湿地公园	电子商务金融服务、互联网金融	省级创建类

序号	区域	小镇名称	地理位置	鼓励发展产业	属性
14	西湖区	云谷小镇	西湖区三墩镇双桥村（西湖区、余杭区交界处）	云计算、大数据	省级培育类
15		艺创小镇	西湖区转塘街道	文化创意	省级创建类
16		紫金众创小镇	紫金港科技城	金融服务、科技孵化	省级培育类
17	滨江区	物联网小镇	高新区(滨江)东部,与萧山区接壤	物联网、云计算、大数据、移动互联网、信息安全及先进传感设备、核心元器件制造等物联网基础性支撑产业	省级创建类
18		互联网小镇	高新区(滨江)中部	数字经济、互联网核心技术研发到互联网应用、新一代信息技术产业、互联网平台经济以及互联网配套产业	省级创建类
19		智造供给小镇	高新区(滨江)南部	智能装备、智能工厂、智能赋能技术、工业网络等	省级创建类
20		创意小镇	高新区(滨江)南部白马湖	动漫游戏业、现代传媒业、文化会展业、设计服务业和网络文学等文化创意产业	省级培育类
21	萧山区	信息港小镇	萧山经济技术开发区内,南始三益线(北塘河),北到文明路,东起金一路,西至青年路	人工智能、软件和信息服务、互联网及互联网+、跨境电子商务等	省级创建类
22		湘湖金融小镇	萧山湘湖国家旅游度假区	互联网金融、金融租赁、金融信息服务、金融创投等金融服务业,以及商务服务、文化、旅游等	省级创建类
23		机器人小镇	萧山经济技术开发区桥南新城,北至塘新线、红泰六路,南到红泰四路、杭甬高速公路绿带、机场快速路绿化带及老海塘堤,西临九号坝直河、绕城高速公路绿带,东至垦辉六路、垦辉九路	工业机器人、服务机器人、机器人关键零部件等	省级创建类
24		图灵小镇	钱江世纪城核心区	人工智能、工业大数据、云计算、AR/VR、图像识别和自动驾驶、未来试听和物联网、健康医疗、城市大脑、智慧物流、数据处理等	省级培育类
25		空港小镇	钱塘江南岸、杭州空港新城核心区,小镇东起青六线,南至永盛路,西至机场货运区,北至红十五线	智慧物流、跨境电商等	市级创建类
26	余杭区	梦想小镇	余杭区仓前街道,核心区块东至杭州师范大学,西至东西大道,南至余杭塘河,北至宣杭铁路	电子商务、软件设计、信息服务、集成电路、大数据、云计算、网络安全、动漫设计、金融服务等	省级验收类
27		艺尚小镇	临平新城	时尚产业、文化创意、设计研发、旅游休闲、教育培训、销售展示等	省级验收类

序号	区域	小镇名称	地理位置	鼓励发展产业	属性
28	余杭区	梦栖小镇	良渚新城核心区块	文化创意、工业设计、研发(软件)设计、工艺美术设计、时尚设计(服装、珠宝等)、建筑设计(室内外、园林、景观)、多媒体艺术设计、展览展示设计等各类设计产业	省级创建类
29		人工智能小镇	未来科技城(海创园)核心区块,东至东西大道,西到城东路,南至城南路,北临余杭塘南路	人工智能、大数据、云计算、物联网	省级创建类
30		良渚国际生命科技小镇	良渚新城核心区块	生命科技、智慧医疗、医疗大数据、医养结合、健康服务等	省级培育类
31		产业互联网小镇	临平新城,东至运河二通道,西至新丰路,南至连杭大道,北至世纪大道	移动互联网、大数据、云计算、智能制造装备业服务	市级创建类
32	富阳区	硅谷小镇	富阳经济技术开发区银湖新区北部,紧邻西湖区	物联网、智能制造装备、信息软件、电子商务、大数据云计算	省级创建类
33		药谷小镇	富阳区胥口镇	生物医药研发孵化、生产制造、健康服务	省级创建类
34		黄公望金融小镇	东至黄公望风情小镇,西至高尔夫路,南至北支江南岸规划道路,北至黄公望森林公园山体线	高端私募金融、运动休闲	省级培育类
35	临安区	微纳智造小镇	青山湖科技城	新一代人工智能、集成电路、智能传感器及芯片设计研发、封闭测试和智能传感器应用集成	省级创建类
36		颐养小镇	东起天目路南延,西至万马路、卦畝路一带,南邻G56高速,北达锦溪沿线	健康管理、康复护理、健身康体、养生养老等健康服务业	省级培育类
37		湍口温泉小镇	临安湍口镇	休闲旅游、健康养生	市级培育类
38	桐庐县	健康小镇	紧邻大奇山国家森林公园,与桐庐县城无缝对接,是桐庐富春山健康城的核心区块	健康养生(养老)产业、健康旅游、中医药保健产业、健康管理、生命健康、生物医药、生命科技	省级创建类
39		智慧安防小镇	桐庐富春江科技城的核心区块,紧邻浙江工商大学杭州商学院和杭黄铁路桐庐站	智慧安防、物联网产业、电子信息产业、软件与信息化外包业、电子商务、现代物流服务、休闲旅游业、文化创意设计、教育培训、科技服务等	省级创建类
40		妙笔小镇	桐庐县分水镇东溪新区,南至朱龙线,西至分水江,北至新淳路	制笔业、文化创意、商贸服务、电子商务	市级创建类
41		富春江慢生活小镇	桐庐富春江镇芦茨村、茆坪村、石舍村	民宿、休闲旅游、文化创意	市级创建类
42		百江天子地小镇	桐庐百江镇	旅游休闲度假、康体养生、民宿、文化创意	市级培育类

序号	区域	小镇名称	地理位置	鼓励发展产业	属性
43	淳安县	千岛湖乐水小镇	淳安县姜家镇	山湖度假养生、文化体验、户外拓展、汽车营地、健身休闲等	省级创建类
44		千岛湖啤酒小镇	东至睦州大道，西至建兰中学，北至坪山求坑村，南杭新景高速千岛湖支线出口	文化旅游、原创音乐制作	市级创建类
45	建德市	航空小镇	东至320国道，西至杭新景高速，南至机场路，北至新安江玉温泉酒店	飞行器组装、飞机零部件制造、地面飞行体验设备制造、航空服务、休闲旅游等航空产业，装备制造、金属加工、新材料、新能源等	省级创建类
46		三江口渔家小镇	东至富春江乌石滩，西至梅城古镇，南至兰江桐溪段，北至乌龙山	餐饮娱乐、文化体验、生态观光、旅游度假	市级创建类
47		草莓小镇	建德杨村桥镇，东至杨村桥集镇，北至杭黄高铁站，西至下涯镇，南至新安江江面	草莓种植、产品加工、田园观光、养生保健、休闲度假的草莓全产业链	市级培育类
48		建德稻香小镇	建德大同镇，现23省道以南，水爬尖山以北，大同镇工业园区稻香路以东，大同大桥以西	高效生态农业、粮食等农产品精深加工、休闲观光旅游、乡村民宿	市级培育类
49	钱塘新区	杭州医药港小镇	钱塘新区(原杭州经济技术开发区区块)北部	生物医药、健康产业	省级创建类
50		大创小镇	钱塘新区(原杭州经济技术开发区区块)核心区，以新加坡(杭州)科技园和杭州市高科技孵化器园区为核心，东至25号大街，南至10号大街，西至文溯路，北至2号大街	信息技术	省级创建类
51		巧客小镇	河庄街道江东村，西、北至河庄大道，东至青西三路，南至江东一路，以靖江路、江东二路为界，紧邻大江东装备制造产业区	时尚产品制造、创意创作、人文体验、时尚休闲	省级培育类

抄送：各区、县（市）发改局，钱塘新区经发局

杭州市发展和改革委员会办公室

2019年7月26日印发
